

แผนอัตรากำลัง ๓ ปี

ปีงบประมาณ

พ.ศ. ๒๕๖๑ - ๒๕๖๓





ประกาศองค์การบริหารส่วนตำบลโนนตาเถร
เรื่อง ประกาศใช้แผนอัตรากำลัง ๓ ปี (ปีงบประมาณ พ.ศ. ๒๕๖๑ - ๒๕๖๓)

ด้วย องค์การบริหารส่วนตำบลโนนตาเถร อำเภอโนนแดง จังหวัดนครราชสีมา ได้จัดทำแผนอัตรากำลัง ๓ ปี ประจำปีงบประมาณ พ.ศ. ๒๕๖๑ - ๒๕๖๓ ขึ้น และได้รับความเห็นชอบจากคณะกรรมการพนักงานส่วนตำบลจังหวัดนครราชสีมา (ก.อบต.จังหวัดนครราชสีมา) ในการประชุมครั้งที่ ๙/๒๕๖๐ เมื่อวันที่ ๒๗ กันยายน ๒๕๖๐ แล้วนั้น

อาศัยอำนาจตามความตามมาตรา ๑๕ ประกอบมาตรา ๒๕ วรรคท้าย แห่งพระราชบัญญัติระเบียบบริหารงานบุคคลส่วนท้องถิ่น พ.ศ. ๒๕๔๒ ประกอบกับข้อ ๑๘ แห่งประกาศคณะกรรมการพนักงานส่วนตำบลจังหวัดนครราชสีมา เรื่อง หลักเกณฑ์และเงื่อนไขเกี่ยวกับการบริหารงานบุคคลขององค์การบริหารส่วนตำบล ลงวันที่ ๒๔ ตุลาคม ๒๕๔๕ และที่แก้ไขเพิ่มเติม และมติคณะกรรมการพนักงานส่วนตำบลจังหวัดนครราชสีมา (ก.อบต.จังหวัดนครราชสีมา) ในการประชุมครั้งที่ ๙/๒๕๖๐ เมื่อวันที่ ๒๗ กันยายน ๒๕๖๐ เห็นชอบแผนอัตรากำลัง ๓ ปี ประจำปีงบประมาณ พ.ศ. ๒๕๖๑ - ๒๕๖๓ ขององค์การบริหารส่วนตำบลโนนตาเถร แล้วนั้น

ดังนั้น องค์การบริหารส่วนตำบลโนนตาเถร จึงประกาศใช้แผนอัตรากำลัง ๓ ปี ประจำปีงบประมาณ พ.ศ. ๒๕๖๑ - ๒๕๖๓ เพื่อเป็นกรอบกำหนดตำแหน่งและการใช้ตำแหน่งขององค์การบริหารส่วนตำบลโนนตาเถร ตั้งแต่วันที่ ๑ ตุลาคม ๒๕๖๐ เป็นต้นไป

ประกาศ ณ วันที่ ๔ เดือนตุลาคม พ.ศ. ๒๕๖๐

(นายสำราญ พิณจรส์รุ่งเรือง)

นายกองค์การบริหารส่วนตำบลโนนตาเถร

คำนำ

คณะกรรมการกลางข้าราชการหรือพนักงานส่วนท้องถิ่น (ก.กลาง) กำหนดให้องค์กรปกครองส่วนท้องถิ่น จัดทำแผนอัตรากำลังข้าราชการหรือพนักงานส่วนท้องถิ่น เป็นรอบระยะเวลา ๓ ปี เพื่อเป็นเครื่องมือสำหรับนำไปใช้ในการสรรหา การใช้ การพัฒนา และการรักษาบุคลากร ซึ่งการจัดทำแผนอัตรากำลังคน (Manpower Planning) เป็นกิจกรรมหรืองาน ในการกำหนดวัตถุประสงค์ นโยบาย และวิธีปฏิบัติที่ดีที่สุดไว้ล่วงหน้าเพื่อเป็นแนวทางสำหรับดำเนินการให้เป็นไปตามเป้าหมายที่กำหนดไว้ โดยมีการดำเนินการอย่างเป็นระบบในการวิเคราะห์และโดยวิเคราะห์เกี่ยวกับอุปสงค์และอุปทานกำลังงาน เพื่อนำไปสู่การกำหนดวิธีการที่จะให้ได้กำลังคนที่มีความรู้ความสามารถเหมาะสมอย่างเพียงพอ การคัดเลือกบุคคลที่มีคุณสมบัติตรงตามที่ต้องการเข้ามาทำงานในองค์กรในช่วงเวลาที่เหมาะสม เพื่อปฏิบัติงานได้บรรลุตามวัตถุประสงค์ขององค์กร หรืออีกนัยหนึ่งการวางแผนอัตรากำลัง ๓ ปี คือวิธีการที่จะให้ได้มาซึ่งทรัพยากรมนุษย์และรู้จักปรับปรุงพัฒนาบุคคลเหล่านั้นให้อยู่กับองค์กรปกครองส่วนท้องถิ่นต่อไป มีลักษณะสำคัญ ดังนี้

- เป็นเรื่องเกี่ยวกับอนาคต
- เป็นการกระทำหรือการปฏิบัติตามแผนที่วางไว้
- เป็นเรื่องเกี่ยวกับสาเหตุที่ก่อให้เกิดผลของการกระทำ ด้วยมีการกระทำที่ต่อเนื่องหรือติดต่อกัน

การจัดทำแผนอัตรากำลัง ๓ ปี จะทำให้องค์กรปกครองส่วนท้องถิ่นสามารถคาดคะเนได้ว่า ในช่วงระยะเวลา ๓ ปี ข้างหน้า จะมีการใช้อัตรากำลังตำแหน่งใด จำนวนเท่าใด ในส่วนราชการใด และพัฒนาบุคลากรในเรื่องใด จึงจะเหมาะสมกับปริมาณงานและภารกิจ ขององค์กรปกครองส่วนท้องถิ่น เพื่อให้การบริหารงานมีประสิทธิภาพและประสิทธิผล และยังสามารถนำไปเป็นเครื่องมือในการควบคุมภาระค่าใช้จ่ายด้านการบริหารงานบุคคลเพื่อไม่ให้เกินกว่าร้อยละ ๔๐ ของงบประมาณรายจ่ายประจำปี ตามที่กฎหมายกำหนดไว้ด้วย

องค์การบริหารส่วนตำบลโนนตาเถร ได้มีการจัดทำแผนอัตรากำลัง ๓ ปี (ปีงบประมาณ พ.ศ. ๒๕๖๑ – ๒๕๖๓) โดยพิจารณาถึงการใช้อัตรากำลังในภาพรวมขององค์การบริหารส่วนตำบลให้มีความเหมาะสม สอดคล้องกับเป้าหมายการปฏิบัติราชการขององค์การบริหารส่วนตำบลและงบประมาณโดยมีโครงสร้างการแบ่งงานและระบบงานที่เหมาะสมไม่ซ้ำซ้อน มีการกำหนดตำแหน่งการจัดกรอบอัตรากำลังโครงสร้างที่เหมาะสมกับอำนาจหน้าที่ขององค์การบริหารส่วนตำบลตามพระราชบัญญัติสภาตำบลและองค์การบริหารส่วนตำบล พ.ศ. ๒๕๓๗ (แก้ไขเพิ่มเติม) และพระราชบัญญัติกำหนดแผนและขั้นตอนการกระจายอำนาจให้แก่องค์กรปกครองส่วนท้องถิ่น พ.ศ. ๒๕๔๒ และเพื่อให้คณะกรรมการพนักงาน พนักงานส่วนตำบล จังหวัดนครราชสีมา ตรวจสอบการกำหนดตำแหน่งและการใช้ตำแหน่งพนักงานเทศบาลให้เหมาะสม ทั้งยังใช้เป็นแนวทางในการดำเนินการวางแผนการใช้อัตรากำลังการพัฒนาบุคลากรขององค์การบริหารส่วนตำบลโนนตาเถรให้เหมาะสมอีกด้วย

องค์การบริหารส่วนตำบลโนนตาเถร จึงได้มีการวางแผนอัตรากำลังใช้ประกอบในการจัดสรรงบประมาณและการบรรจุแต่งตั้งพนักงานส่วนตำบล เพื่อให้การบริหารงานขององค์การบริหารส่วนตำบล เกิดประโยชน์ต่อประชาชนเกิดผลสัมฤทธิ์ต่อภารกิจตามอำนาจหน้าที่มีประสิทธิภาพ มีความคุ้มค่า สามารถลดขั้นตอนการปฏิบัติงานเพื่อให้การปฏิบัติภารกิจสามารถตอบสนองความต้องการของประชาชนได้เป็นอย่างดี

องค์การบริหารส่วนตำบลโนนตาเถร

สารบัญ

เรื่อง

หน้า

๑. หลักการและเหตุผล	๑
๒. วัตถุประสงค์.....	๒
๓. ขอบเขตและแนวทางในการจัดทำแผนอัตรากำลัง ๓ ปี.....	๓
๔. สภาพปัญหา ความต้องการของประชาชนในเขตพื้นที่องค์กรปกครองส่วนท้องถิ่น.....	๔
๕. ภารกิจ อำนาจหน้าที่ขององค์กรปกครองส่วนท้องถิ่น.....	๖
๖. ภารกิจหลัก และภารกิจรอง.....	๙
๗. สรุปปัญหาและแนวทางในการบริหารงานบุคคล.....	๑๐
๘. โครงสร้างการกำหนดส่วนราชการ.....	๑๑
๙. ภาระค่าใช้จ่ายเกี่ยวกับเงินเดือน.....	๑๙
๑๐. แผนภูมิโครงสร้างการแบ่งส่วนราชการตามแผนอัตรากำลัง ๓ ปี.....	๒๓
๑๑. บัญชีแสดงจัดคนลงสู่ตำแหน่งและการกำหนดเลขที่ตำแหน่งในส่วนราชการ.....	๒๙
๑๒. แนวทางการพัฒนาข้าราชการหรือพนักงานส่วนท้องถิ่น.....	๓๒
๑๓. ประกาศคุณธรรม จริยธรรมของข้าราชการหรือพนักงานส่วนท้องถิ่น.....	๓๒
๑๔. ภาคผนวก.....	๓๓

๑. หลักการและเหตุผล

๑.๑ ประกาศคณะกรรมการกลางข้าราชการหรือพนักงานส่วนท้องถิ่น (ก.กลาง) เรื่องมาตรฐานทั่วไปเกี่ยวกับอัตราตำแหน่ง กำหนดให้คณะกรรมการกลางข้าราชการหรือพนักงานส่วนท้องถิ่น (ก.จังหวัด) กำหนดตำแหน่งข้าราชการหรือพนักงานส่วนท้องถิ่น ว่าจะมีตำแหน่งใด ระดับใด อยู่ในส่วนราชการใด จำนวนเท่าใด ให้คำนึงถึงภาระหน้าที่ความรับผิดชอบ ลักษณะงานที่ต้องปฏิบัติ ความยากและคุณภาพ ของงาน ปริมาณ ตลอดจนทั้งภาระค่าใช้จ่ายขององค์กรปกครองส่วนท้องถิ่น (อบจ.,เทศบาล , อบต.) ที่จะต้องจ่ายในด้านบุคคล โดยให้องค์กรปกครองส่วนท้องถิ่น(อบจ.,เทศบาล , อบต.) จัดทำแผนอัตรากำลังของข้าราชการหรือพนักงานส่วนท้องถิ่น เพื่อใช้ในการกำหนดตำแหน่งโดยความเห็นชอบของคณะกรรมการกลางข้าราชการหรือพนักงานส่วนท้องถิ่น (ก.กลาง) ทั้งนี้ ให้เป็นไปตามหลักเกณฑ์ และวิธีการที่คณะกรรมการกลางข้าราชการหรือพนักงานส่วนท้องถิ่น (ก.กลาง) กำหนด

๑.๒ คณะกรรมการกลางข้าราชการ หรือพนักงานส่วนท้องถิ่น (ก.กลาง) ได้มีมติเห็นชอบประกาศกำหนดการกำหนดตำแหน่งข้าราชการหรือพนักงานส่วนท้องถิ่น โดยกำหนดแนวทางให้องค์กรปกครองส่วนท้องถิ่น(อบจ.,เทศบาล , อบต.) จัดทำแผนอัตรากำลังขององค์กรปกครองส่วนท้องถิ่น เพื่อเป็นกรอบในการกำหนดตำแหน่งและการใช้ตำแหน่งข้าราชการหรือพนักงานส่วนท้องถิ่น โดยให้เสนอให้คณะกรรมการกลางข้าราชการหรือพนักงานส่วนท้องถิ่น (ก.จังหวัด) พิจารณาให้ความเห็นชอบ โดยได้กำหนดให้องค์กรปกครองส่วนท้องถิ่น (อบจ.,เทศบาล หรือ อบต.) แต่งตั้งคณะกรรมการจัดทำแผนอัตรากำลัง วิเคราะห์อำนาจหน้าที่ และภารกิจขององค์กรปกครองส่วนท้องถิ่น (อบจ.,เทศบาล หรือ อบต.) วิเคราะห์ความต้องการกำลังคน วิเคราะห์การวางแผนการใช้กำลังคน จัดทำกรอบอัตรากำลัง และกำหนดหลักเกณฑ์และเงื่อนไข ในการกำหนดตำแหน่งข้าราชการหรือพนักงานส่วนท้องถิ่นตามแผนอัตรากำลัง ๓ ปี

๑.๓ จากหลักการและเหตุผลดังกล่าว องค์การบริหารส่วนตำบลโนนตาเถร จึงได้จัดทำแผนอัตรากำลัง ๓ ปี สำหรับปีงบประมาณ พ.ศ. ๒๕๖๑ – ๒๕๖๓ ขึ้น

๒. วัตถุประสงค์

๒.๑ เพื่อให้องค์การบริหารส่วนตำบลโนนตาเถร มีโครงสร้างการแบ่งงานและระบบงานที่เหมาะสมไม่ซ้ำซ้อน

๒.๒ เพื่อให้องค์การบริหารส่วนตำบลโนนตาเถร มีการกำหนดตำแหน่ง การจัดอัตรากำลัง โครงสร้างให้เหมาะสมกับอำนาจหน้าที่ขององค์การบริหารส่วนตำบล ตามพระราชบัญญัติสภาตำบลและองค์การบริหารส่วนตำบล พ.ศ. ๒๕๓๗ และตามพระราชบัญญัติกำหนดแผนและขั้นตอนการกระจายอำนาจให้องค์กรปกครองส่วนท้องถิ่น พ.ศ. ๒๕๔๒

๒.๓ เพื่อให้คณะกรรมการพนักงานส่วนตำบล (ก.อบต.จังหวัด) สามารถตรวจสอบการกำหนดตำแหน่งและการใช้ตำแหน่งข้าราชการหรือพนักงานส่วนตำบล และพนักงานจ้างว่า ถูกต้องเหมาะสมหรือไม่

๒.๔ เพื่อเป็นแนวทางในการดำเนินการวางแผนการใช้อัตรากำลัง การพัฒนาบุคลากรขององค์การบริหารส่วนตำบลโนนตาเถรให้เหมาะสม

๒.๕ เพื่อองค์การบริหารส่วนตำบลมีการวางแผนอัตรากำลัง การจัดสรรงบประมาณบรรจุ แต่งตั้งพนักงานส่วนตำบล เพื่อให้การบริหารงานขององค์การบริหารส่วนตำบลเกิดประโยชน์ต่อประชาชน เกิดผลสัมฤทธิ์ต่อภารกิจตามอำนาจหน้าที่ มีประสิทธิภาพ มีความคุ้มค่า สามารถลดขั้นตอนการปฏิบัติงาน และมีการลดภารกิจและยุบเลิกหน่วยงานที่ไม่จำเป็น การปฏิบัติภารกิจสามารถตอบสนองความต้องการของประชาชนได้เป็นอย่างดี

๒.๖ เพื่อให้องค์กรปกครองส่วนท้องถิ่น สามารถควบคุมภาระค่าใช้จ่ายด้านการบริหารงานบุคคลให้เป็นไปตามที่กฎหมายกำหนด

๓. ขอบเขตและแนวทางในการจัดทำแผนอัตรากำลัง ๓ ปี

๓.๑. วิเคราะห์ภารกิจอำนาจหน้าที่ความรับผิดชอบขององค์การบริหารส่วนตำบลโนนตาเถร ตามพระราชบัญญัติสภาตำบลและองค์การบริหารส่วนตำบล พ.ศ. ๒๕๓๗ และตามพระราชบัญญัติกำหนดแผนและขั้นตอนการกระจายอำนาจให้องค์กรปกครองส่วนท้องถิ่น พ.ศ. ๒๕๔๒ ตลอดจนกฎหมายอื่น ให้สอดคล้องกับแผนพัฒนาเศรษฐกิจและสังคมแห่งชาติ แผนพัฒนาจังหวัด แผนพัฒนาอำเภอ แผนพัฒนาตำบล นโยบายของรัฐบาลและสภาพปัญหาของตำบลโนนตาเถร

๓.๒. กำหนดโครงสร้างการแบ่งส่วนราชการภายในและการจัดระบบงาน เพื่อรองรับภารกิจตามอำนาจหน้าที่ความรับผิดชอบให้สามารถแก้ปัญหาของตำบลโนนตาเถรได้อย่างมีประสิทธิภาพ

๓.๓. กำหนดตำแหน่งในสายงานต่าง ๆ จำนวนตำแหน่งและระดับตำแหน่งให้เหมาะสมกับภาระหน้าที่ความรับผิดชอบ ปริมาณงานและคุณภาพของงานรวมทั้งสร้างความก้าวหน้าในสายอาชีพของกลุ่มงานต่าง ๆ

๓.๔. จัดทำกรอบอัตรากำลัง ๓ ปี โดยภาระค่าใช้จ่ายด้านการบริหารงานบุคคลต้องไม่เกินร้อยละ ๔๐ ของงบประมาณรายจ่าย

๓.๕. ให้พนักงานส่วนตำบลทุกคนได้รับการพัฒนาความรู้ความสามารถอย่างน้อยปีละ ๑ ครั้ง

๓.๖. ให้ใช้หลักการ **PUT THE RIGHT MAN ON THE RIGHT JOB** ในการจัดคนให้เข้ากับงาน เพื่อประสิทธิภาพในการทำงานที่ดีขึ้น

๔. สภาพปัญหาของพื้นที่และความต้องการของประชาชน

สภาพปัญหา

๑. ปัญหาด้านเศรษฐกิจ

- ๑.๑ ประชาชนส่วนใหญ่มีรายได้น้อย
- ๑.๒ ปัญหาการว่างงานในช่วงภาวะเศรษฐกิจตกต่ำ
- ๑.๓ ปัญหาขาดทุนรอนในการประกอบอาชีพ

๒. ปัญหาด้านสังคม

- ๒.๑ ปัญหาด้านยาเสพติด ซึ่งบางแห่งมีการเสพและจำหน่ายยาเสพติด
- ๒.๒ ปัญหาการไม่มีงานทำในวัยแรงงาน (๑๓ - ๖๐ ปี)
- ๒.๓ ปัญหาความปลอดภัยในชีวิตและทรัพย์สิน

๓. ปัญหาด้านโครงสร้างพื้นฐาน

- ๓.๑ ปัญหาน้ำท่วมขังในฤดูฝนต้องการการระบายน้ำให้เป็นไปโดยสะดวก
- ๓.๒ ปัญหาถนนที่ใช้สัญจรยังไม่ครบถ้วนตามมาตรฐาน
- ๓.๓ ปัญหาแสงสว่างในเวลาค่ำคืน

๔. ปัญหาด้านแหล่งน้ำ

- ๔.๑ ปัญหาแหล่งน้ำ คูคลอง มีวัชพืชและตื้นเขิน

๕. ปัญหาด้านสาธารณสุข

มีโรงพยาบาลส่งเสริมสุขภาพตำบล ๑ แห่ง บุคลากร จำนวน ๕ คน คนไข้เฉลี่ย

๕๐๐ คน/เดือน

- ๕.๑ ปัญหาการบริการด้านสาธารณสุขและอนามัยไม่ทั่วถึงทุกครัวเรือน
- ๕.๒ ปัญหาด้านความร่วมมือในการแก้ไขโรคติดต่อ
- ๕.๓ ปัญหาจากเหตุรบกวนหรือเหตุรำคาญ

๖. ปัญหาด้านการเมือง การบริหาร

- ๖.๑ ปัญหาการจัดเก็บรายได้
- ๖.๒ ปัญหาการมีส่วนร่วมในกิจกรรมทางการเมือง การบริหารของประชาชน
- ๖.๓ ปัญหาศักยภาพในการบริหารงานและการบริการประชาชน

๗. ปัญหาด้านการศึกษา ศาสนาและวัฒนธรรม

- ๗.๑ ปัญหาการรับรู้ข้อมูลข่าวสารของประชาชน
- ๗.๒ ปัญหาด้านการศึกษาทั้งในระบบและนอกระบบ
- ๗.๓ ปัญหาการห่างหายทางวัฒนธรรมและภูมิปัญญาท้องถิ่น

๘. ปัญหาด้านทรัพยากรธรรมชาติและสิ่งแวดล้อม

- ๘.๑ ปัญหาขาดสถานที่พักผ่อนหย่อนใจ สถานที่สาธารณะและนันทนาการ
- ๘.๒ การทิ้งและกำจัดขยะมูลฝอย
- ๘.๔ ปัญหาได้รับการรบกวนจากเสียงและกลิ่น

๙. ปัญหาด้านอื่น ๆ

๙.๑ ประสานแผนงานหรือการทำงานกับหน่วยงานของรัฐหรือท้องถิ่นอื่นข้างเคียง

ความต้องการของประชาชน

๑. ด้านเศรษฐกิจ

๑.๑ สนับสนุนและส่งเสริมกลุ่มหรือชุมชนที่มีการพัฒนาโครงการเศรษฐกิจชุมชนพึ่งตนเอง

๑.๒ สนับสนุนกลุ่มกองทุนกู้ยืมเพื่อส่งเสริมอาชีพ(หมู่บ้านละ ๑๐๐,๐๐๐ บาท)

๒. ด้านสังคม

๒.๑ จัดให้มีการฝึกอบรมเพื่อป้องกันยาเสพติดแก่เยาวชน ผู้นำชุมชน

๒.๒ รณรงค์ปลูกจิตสำนึกต่อต้านยาเสพติด

๓. ด้านโครงสร้างพื้นฐาน

๓.๑ ก่อสร้างและปรับปรุงท่อ/ทางระบายน้ำเพิ่มเติม

๓.๒ ก่อสร้างถนนสัญญาณให้มีมาตรฐาน

๓.๓ ขยายเขตและติดตั้งโคมไฟสาธารณะให้ครบทุกหมู่บ้าน

๔. ด้านแหล่งน้ำ

๔.๑ ทำการขุดลอกแหล่งน้ำที่ตื้นเขินพร้อมกำจัดวัชพืช

๕. ด้านสาธารณสุข

๕.๑ ให้ความรู้เกี่ยวกับสิทธิในการใช้บัตรทอง

๕.๒ ให้ความรู้เพิ่มเติมเกี่ยวกับโรคติดต่อ

๕.๓ ออกข้อบังคับตำบลเพื่อป้องกันเหตุรบกวนหรือเหตุรำคาญ

๖. ด้านการเมือง การบริหาร

๖.๑ ประชาสัมพันธ์เกี่ยวกับภาษีและค่าธรรมเนียมต่าง ๆ

๖.๒ จัดให้มีการประชาคมส่งเสริมและรณรงค์ให้ประชาชนได้มีส่วนร่วมในกิจกรรมทาง

การเมือง (ชุมชนประชาธิปไตย)

๖.๓ ให้บริการประชาชนเพิ่มในเวลาพักเที่ยงและวันหยุดราชการ (ทุกวันเสาร์)

๗. ด้านการศึกษา ศาสนาและวัฒนธรรม

๗.๑ จัดตั้งศูนย์พัฒนาเด็กเล็กและปฐมวัยประจำตำบล

๗.๒ ให้การสนับสนุนกองทุนการศึกษาแก่เด็กนักเรียนที่ขาดแคลนทุนทรัพย์

๗.๓ ส่งเสริมฟื้นฟูวัฒนธรรมและภูมิปัญญาท้องถิ่น

๘. ด้านทรัพยากรธรรมชาติและสิ่งแวดล้อม

๘.๑ รณรงค์ปลูกจิตสำนึกให้ประชาชนในตำบลรู้จักการการคัดแยกขยะ

๕. ภารกิจ อำนาจหน้าที่ขององค์การบริหารส่วนตำบล

การพัฒนาท้องถิ่นขององค์การบริหารส่วนตำบลโนนตาเถร นั้น เป็นการสร้างความเข้มแข็งของชุมชนในการร่วมคิดร่วมแก้ไขปัญหาพร้อมสร้างร่วมจัดทำส่งเสริมความเข้มแข็งของชุมชนในเขตพื้นที่ขององค์การบริหารส่วนตำบลโนนตาเถร ให้มีส่วนร่วมในการพัฒนาท้องถิ่น ในทุกด้าน การพัฒนาองค์การบริหารส่วนตำบลโนนตาเถร จะสมบูรณ์ได้ จำเป็นต้องอาศัยความร่วมมือของชุมชน ในพื้นที่เกิดความตระหนักร่วมกันแก้ไขปัญหาและความเข้าใจในแนวทางแก้ไขปัญหากันอย่างจริงจัง องค์การบริหารส่วนตำบลโนนตาเถร ยังได้เน้นให้คนเป็นศูนย์กลางของการพัฒนาในทุกกลุ่มทุกวัยของประชากร นอกจากนั้นยังได้ เน้นการส่งเสริม และสนับสนุนให้การศึกษาเด็กก่อนวัยเรียน และพัฒนาเยาวชนให้พร้อมที่จะเป็นบุคลากรที่มีคุณภาพโดยยึดกรอบแนวทางในการจัดระเบียบการศึกษา ส่วนด้านพัฒนาอาชีพ นั้น จะเน้นพัฒนาเศรษฐกิจชุมชนพึ่งตนเองในท้องถิ่น และยังจัดให้ตั้งเศรษฐกิจแบบพอเพียงโดยส่วนรวมการวิเคราะห์ภารกิจ อำนาจหน้าที่ขององค์การบริหารส่วนตำบล ตามพระราชบัญญัติสภาตำบลและองค์การบริหารส่วนตำบล พ.ศ. ๒๕๓๗ (แก้ไขเพิ่มเติม (ฉบับที่ ๖) พ.ศ. ๒๕๕๒ และตามพระราชบัญญัติกำหนดแผนและขั้นตอนการกระจายอำนาจให้องค์กรปกครองส่วนท้องถิ่น พ.ศ. ๒๕๔๒ และรวบรวมกฎหมายอื่นของ อบต. ใช้เทคนิค Swot เข้ามาช่วย ทั้งนี้เพื่อให้ทราบ ว่าองค์การบริหารส่วนตำบล มีอำนาจหน้าที่ที่จะเข้าไปดำเนินการแก้ไขปัญหาในเขตพื้นที่ให้ตรงกับความต้องการของประชาชนได้อย่างไร โดยวิเคราะห์จุดแข็ง จุดอ่อน โอกาส ภัยคุกคาม ในการดำเนินการตามภารกิจตามหลัก SWOT องค์การบริหารส่วนตำบลโนนตาเถร กำหนดวิธีการดำเนินการตามภารกิจสอดคล้องกับแผนพัฒนาเศรษฐกิจและสังคมแห่งชาติ แผนพัฒนาจังหวัด แผนพัฒนาอำเภอ แผนพัฒนาตำบลนโยบายของรัฐบาล และนโยบายของผู้บริหารท้องถิ่น ทั้งนี้สามารถวิเคราะห์ภารกิจให้ตรงกับสภาพปัญหาโดยสามารถกำหนดแบ่งภารกิจได้ เป็น ๗ ด้าน ซึ่งภารกิจดังกล่าวถูกกำหนดอยู่ในพระราชบัญญัติสภาตำบลและองค์การบริหารส่วนตำบล พ.ศ. ๒๕๓๗ และตามพระราชบัญญัติกำหนดแผนและขั้นตอนการกระจายอำนาจให้องค์กร

๕.๑ ด้านโครงสร้างพื้นฐาน มีภารกิจที่เกี่ยวข้อง ดังนี้

- (๑) การจัดให้มีและการบำรุงทางน้ำและทางบก
- (๒) การจัดให้มีและบำรุงทางระบายน้ำ
- (๓) การจัดให้มีน้ำสะอาดหรือการประปา
- (๔) การจัดให้มีและการบำรุงการไฟฟ้าหรือแสงสว่างโดยวิธีอื่น

๕.๒ ด้านส่งเสริมคุณภาพชีวิต มีภารกิจที่เกี่ยวข้อง

- (๑) การป้องกันและการควบคุมโรคติดต่อ
- (๒) การสังคมสงเคราะห์ และการพัฒนาคุณภาพชีวิตเด็ก สตรี คนชราและผู้ด้อยโอกาส
- (๓) การรักษาความสะอาดของถนน ทางเดิน และที่สาธารณะ
- (๔) การจัดให้มีการบำรุงสถานที่สำหรับนักกีฬา การพักผ่อนหย่อนใจ สวนสาธารณะ
- (๕) สวนสัตว์ ตลอดจนสถานที่ประชุมอบรมราษฎร
- (๖) การบำรุงและส่งเสริมการทำมาหากินของราษฎร ฯลฯ

๕.๓ ด้านการจัดระเบียบชุมชน สังคม และการรักษาความสงบเรียบร้อย มีภารกิจที่เกี่ยวข้อง ดังนี้

- (๑) การส่งเสริมประชาธิปไตย ความเสมอภาค และสิทธิเสรีภาพของประชาชน
- (๒) การป้องกันและบรรเทาสาธารณภัย
- (๓) การรักษาความสงบเรียบร้อยและศีลธรรมอันดีของประชาชนในพื้นที่

๕.๔ ด้านการวางแผน การส่งเสริมการลงทุน พาณิชยกรรมและการท่องเที่ยว มีภารกิจที่เกี่ยวข้อง ดังนี้

- (๑) การจัดทำแผนพัฒนาองค์การบริหารส่วนตำบล และประสานการจัดทำแผนพัฒนาจังหวัดตามระเบียบที่คณะรัฐมนตรีกำหนด
- (๒) การส่งเสริมการท่องเที่ยว
- (๓) การพาณิชย์ การส่งเสริมการลงทุนและการทำกิจกรรมไม่ว่าจะดำเนินการเองหรือร่วมกับบุคคลอื่นหรือจากสหการ

๕.๕ ด้านการบริหารจัดการและการอนุรักษ์ทรัพยากรธรรมชาติและสิ่งแวดล้อม มีภารกิจที่เกี่ยวข้อง ดังนี้

- (๑) การคุ้มครอง ดูแลและบำรุงรักษาป่าไม้ ที่ดิน ทรัพยากรธรรมชาติและสิ่งแวดล้อม
- (๒) การจัดตั้งและการดูแลระบบบำบัดน้ำเสีย
- (๓) การกำจัดมูลฝอยและสิ่งปฏิกูล
- (๔) การจัดการสิ่งแวดล้อมและมลพิษต่างๆ ฯลฯ

๕.๖ ด้านการศาสนา ศิลปวัฒนธรรม จารีตประเพณี และภูมิปัญญาท้องถิ่น มีภารกิจที่เกี่ยวข้อง ดังนี้

- (๑) การจัดการศึกษา
- (๒) บำรุงรักษาศิลปะ จารีตประเพณี ภูมิปัญญาท้องถิ่น และวัฒนธรรมอันดีของท้องถิ่น
- (๓) การส่งเสริมการศึกษา จารีตประเพณี และวัฒนธรรมอันดีงามของท้องถิ่น
- (๔) การจัดให้มีพิพิธภัณฑ์และหอจดหมายเหตุ
- (๕) การศึกษา การทำนุบำรุงศาสนา และการส่งเสริมวัฒนธรรม

๕.๗ ด้านการบริหารจัดการและการสนับสนุนการปฏิบัติภารกิจของส่วนราชการ และองค์กรปกครองส่วนท้องถิ่น มีภารกิจที่เกี่ยวข้อง ดังนี้

- (๑) สนับสนุนสภาตำบลและองค์กรปกครองส่วนท้องถิ่นอื่นในการพัฒนาท้องถิ่น
 - (๒) ส่งเสริมรณรงค์ให้ประชาชนได้มีส่วนร่วมในกิจกรรมทางการเมืองการบริหารงาน
- ของ อบต.
- (๓) ให้ความรู้เกี่ยวกับการภารกิจหลักเกณฑ์และวิธีการสมัครรับเลือกตั้งสมาชิกสภาท้องถิ่น

ฯลฯ

การวิเคราะห์ศักยภาพการพัฒนาตามหลัก SWOT ขององค์การบริหารส่วนตำบลโนนตาเถร

จุดแข็ง (Strength=S)

๑. มีความเป็นอิสระในการบริหารงาน ตามรัฐธรรมนูญแห่งราชอาณาจักรไทย และตามพระราชกำหนดแผนและขั้นตอนการกระจายอำนาจให้แก่องค์กรปกครองส่วนท้องถิ่น
๒. มีสายบังคับบัญชาที่สั้น ทำให้การประสานงาน การอำนวยความสะดวก ความร่วมมือจากสำนัก/กอง/ส่วน ต่าง ๆ เป็นไปอย่างรวดเร็ว
๓. มีงบประมาณเป็นของตนเอง ทำให้การบริหารงานแก้ไขปัญหาความเดือดร้อนของประชาชนได้ รวดเร็วและทันต่อเหตุการณ์
๔. มีบุคลากรและพื้นที่รับผิดชอบชัดเจน
๕. สภาพพื้นที่เป็นที่ราบมีความอุดมสมบูรณ์เหมาะสมในการทำการเกษตร
๖. จุดที่ตั้งของตำบลมีความเหมาะสมและสะดวกแก่การคมนาคมเนื่องจากมีถนนมิตรภาพ (ทางหลวงแผ่นดินหมายเลข ๒ (เริ่มจากสระบุรี ถึง หนองคาย) ผ่าน
๗. การเลือกตั้งผู้บริหารท้องถิ่นโดยตรงทำให้เห็นปัญหาของประชาชนและการเข้าถึงการทำงานของประชาชนทำให้มีโอกาสในการพัฒนาสูง
๘. ท้องถิ่นสามารถตราข้อบัญญัติโดยตรงไม่ขัดแย้งต่อกฎหมายทำให้สามารถแก้ปัญหาและตอบสนองความต้องการของประชาชนได้อย่างมีประสิทธิภาพ

จุดอ่อน (Weakness=W)

๑. งบประมาณที่หน่วยงานจัดเก็บเอง จัดเก็บได้น้อย ไม่เพียงพอสำหรับการบริหารงาน
๒. คณะผู้บริหารและสมาชิกสภาองค์การบริหารส่วนตำบลมีความเข้าใจในการบริหารงานท้องถิ่นน้อย และไม่มีความเข้าใจในระเบียบกฎหมายที่เกี่ยวข้อง
๓. สมาชิกสภาองค์การบริหารส่วนตำบลยังไม่ให้ความร่วมมือในกิจการงานองค์การบริหารส่วนตำบลอย่างจริงจัง และยังไม่มีความเสียสละในการปฏิบัติงาน
๔. บางกอง/ส่วน มีบุคลากรไม่พอสำหรับการปฏิบัติงาน
๕. มีปัญหาภัยแล้ง น้ำท่วมเกิดขึ้นทุกปี ทำให้เกิดความเสียหายและความเดือดร้อนแก่ประชาชน
๖. ประชาชนยังขาดการปลูกฝังและการเรียนรู้การใช้ทรัพยากรธรรมชาติอย่างถูกต้อง
๗. ไม่มีแหล่งเก็บกักน้ำไว้ใช้ประโยชน์ทางการเกษตรอย่างเพียงพอทำให้ประชาชนประสบปัญหา การขาดแคลนน้ำ
๘. เกษตรกรส่วนใหญ่มีหนี้สิน
๙. ประชาชนส่วนใหญ่มีรายได้จากภาคการเกษตรเป็นหลัก ไม่มีอาชีพเสริมที่สร้างรายได้แน่นอน

โอกาส (Opportunity=O)

๑. องค์การบริหารส่วนตำบลมีอำนาจหน้าที่ในการพัฒนาตำบล ทั้งทางด้านเศรษฐกิจ (Economic) สังคม (Social) และการเมือง (Political) ทำให้มีงบประมาณเป็นของตนเองนำมาพัฒนาตำบล
๒. นโยบาย “หนึ่งตำบล หนึ่งผลิตภัณฑ์” ของรัฐบาลมีส่วนส่งเสริมให้ผลิตภัณฑ์ในท้องถิ่นได้รับการพัฒนาคุณภาพให้ดีขึ้นราษฎรมีอาชีพและรายได้เพิ่มขึ้น เป็นอาชีพเสริม
๓. สามารถขอรับงบประมาณสนับสนุนจาก อปท.อื่น ส่วนราชการอื่น ในการพัฒนา ด้านโครงสร้างพื้นฐานด้านสังคม ด้านเศรษฐกิจด้านแหล่งน้ำ ด้านการเมือง การบริหาร ด้าน ทรัพยากรธรรมชาติ และสิ่งแวดล้อม
๔. นโยบาย “กองทุนหมู่บ้าน” ทำให้ชุมชนต่างๆมีความเข้มแข็งส่งเสริมให้ตำบลมีความเข้มแข็งในภาพรวมเพิ่มขึ้น
๕. รัฐธรรมนูญแห่งราชอาณาจักรไทยเปิดโอกาสให้ประชาชนได้รับการศึกษาเท่าเทียมกัน
๖. โครงการพักชำระหนี้เกษตรกร ทำให้เกษตรกรมีเงินทุนหมุนเวียนที่จะใช้ในการประกอบอาชีพเพิ่มมากขึ้น
๗. ประชาชนมีแหล่งเงินทุนเพื่อการประกอบอาชีพมากขึ้น ทั้งจากกองทุนหมู่บ้านและชุมชนเมืองโครงการ กข.คจ โครงการธนาคารประชาชน และโครงการกระตุ้นเศรษฐกิจ
๘. ประชาชนได้รับการส่งเสริมสุขภาพอนามัยที่ดี และมีความเสมอภาคในการรักษาพยาบาลตามโครงการหลักประกันสุขภาพของสำนักงานหลักประกันสุขภาพแห่งชาติ

ข้อจำกัด (Threaten=T)

๑. ขาดความร่วมมือของประชาชนในการประชุมประชาคมหมู่บ้าน / ตำบล
๒. กลุ่มอาชีพยังไม่สามารถรวมตัวได้เข้มแข็งและไม่มีความรู้ทางการตลาดและการบริหารจัดการกลุ่ม และการพัฒนาผลิตภัณฑ์
๓. ขาดงบประมาณการจัดหาสถานที่พักผ่อนหย่อนใจเนื่องจากต้องใช้งบการลงทุน (Investment) เป็นจำนวนมาก
๔. ขาดทักษะ ขาดจิตสำนึกในการอนุรักษ์ทรัพยากรธรรมชาติ
๕. การใช้ประโยชน์ของที่ดินยังไม่ถูกต้อง และเหมาะสม
๖. ไม่มีแหล่งน้ำธรรมชาติขนาดใหญ่ ซึ่งสามารถกักเก็บน้ำได้ตลอดปี และมีปริมาณเพียงพอ
๗. ขาดการวางผังเมืองที่ดี
๘. สถาบันครอบครัวไม่เข้มแข็ง เนื่องจากกระแสสังคมให้ความสำคัญกับวัตถุ และสภาวะเศรษฐกิจปัจจุบัน

๖. ภารกิจหลักและภารกิจรองที่ อบต. จะดำเนินการ

๖.๑ ภารกิจหลัก

- (๑) การปรับปรุงโครงสร้างพื้นฐาน
- (๒) การพัฒนาสิ่งแวดล้อมและทรัพยากรธรรมชาติ
- (๓) การส่งเสริมและพัฒนาคุณภาพชีวิต
- (๔) การพัฒนาและส่งเสริมการศึกษา ศาสนาและวัฒนธรรม
- (๕) การพัฒนาส่งเสริมสุขภาพและการสาธารณสุข
- (๖) การสนับสนุนและส่งเสริมอุตสาหกรรมในครัวเรือนและเศรษฐกิจชุมชน
- (๗) การส่งเสริมและป้องกันยาเสพติด

๖.๒ ภารกิจรอง

- (๑) การฟื้นฟูวัฒนธรรมและส่งเสริมประเพณีท้องถิ่น
- (๒) การส่งเสริมการเกษตร
- (๓) การพัฒนาการมีส่วนร่วมทางเมืองและการบริหาร
- (๔) การพัฒนาและปรับปรุงแหล่งท่องเที่ยว
- (๕) การพัฒนาและสงเคราะห์เด็ก สตรี คนชราและผู้ด้อยโอกาส

๗. สรุปปัญหาและแนวทางในการกำหนดโครงสร้างส่วนราชการและอัตรากำลัง

องค์การบริหารส่วนตำบลโนนตาเถร ปัจจุบันเป็นองค์การบริหารส่วนตำบลขนาดกลาง โดยกำหนดโครงสร้างการแบ่งส่วนราชการออกเป็น ๔ ส่วน ได้แก่

๑. สำนักงานปลัด อบต.
๒. กองคลัง
๓. กองช่าง
๔. กองการศึกษา ศาสนาและวัฒนธรรม

โดยกำหนดกรอบอัตรากำลังทั้งสิ้น ๒๙ ตำแหน่ง ๓๒ อัตรา ดังนี้

ข้าราชการ จำนวน ๑๗ ตำแหน่ง ๑๗ อัตรา
 พนักงานจ้างตามภารกิจ จำนวน ๕ ตำแหน่ง ๕ อัตรา
 พนักงานจ้างทั่วไป จำนวน ๗ ตำแหน่ง ๑๐ อัตรา

ตามการกำหนดโครงสร้างส่วนราชการขององค์การบริหารส่วนตำบลโนนตาเถร ดังกล่าว ได้กำหนดโครงสร้างไว้ให้สอดคล้องกับภารกิจและอำนาจหน้าที่ เพื่อที่จะสามารถแก้ไขปัญหาขององค์การบริหารส่วนตำบลโนนตาเถร ได้อย่างมีประสิทธิภาพ ทำให้สามารถให้บริการประชาชนในเขตพื้นที่ได้อย่างมีประสิทธิภาพและประสิทธิผล และเพื่อให้สอดคล้องกับภารกิจและอำนาจหน้าที่ สามารถแก้ไขปัญหาขององค์การบริหารส่วนตำบลได้อย่างมีประสิทธิภาพยิ่งขึ้น องค์การบริหารส่วนตำบลโนนตาเถร ได้เปรียบเทียบจำนวนอัตรากำลังในองค์การบริหารส่วนตำบลข้างเคียงที่มีงบประมาณและหน้าที่ใกล้เคียงกัน ดังนี้

ลำดับที่	อปท.	กำหนด ส่วน ราชการ	งบประมาณ รายจ่ายประจำปี ๒๕๖๑-๒๕๖๓	พนักงาน ส่วนตำบล (คน)	ลูกจ้าง ประจำ (คน)	พนักงาน จ้าง (คน)	หมายเหตุ
๑	อบต.โนนตาเถร	๔	๒๘,๕๑๐,๕๙๑	๑๗	-	๑๕	
			๒๘,๙๓๖,๑๒๐	๑๗	-	๑๕	
			๓๑,๔๓๒,๙๒๖	๑๗	-	๑๕	
๒	อบต.ดอนยาวใหญ่	๔	๒๖,๗๗๕,๐๐๐	๑๗	-	๑๕	
			๒๘,๑๑๓,๗๕๐	๑๗	-	๑๕	
			๒๘,๕๑๘,๔๓๘	๑๗	-	๑๕	
๓	อบต.ดอนตะหนิน	๔	๓๒,๕๒๘,๖๘๕	๑๘	๑	๑๔	
			๓๔,๑๕๕,๑๑๘	๑๘	๑	๑๔	
			๓๕,๘๖๒,๘๗๕	๑๘	๑	๑๔	

๘. โครงสร้างการกำหนดส่วนราชการ

จากสภาพปัญหาขององค์การบริหารส่วนตำบลโนนตาเถร องค์การบริหารส่วนตำบลโนนตาเถร มีภารกิจ อำนาจหน้าที่ที่จะต้องดำเนินการแก้ไขปัญหาดังกล่าวภายใต้ อำนาจหน้าที่ที่กำหนดไว้ใน พระราชบัญญัติสภาตำบลและองค์การบริหารส่วนตำบล พ.ศ. ๒๕๓๗ และแก้ไขเพิ่มเติมถึงปัจจุบัน และตามพระราชบัญญัติกำหนดแผนและขั้นตอนการกระจายอำนาจ พ.ศ. ๒๕๔๒ โดยมีการกำหนดโครงสร้าง ส่วนราชการ ดังนี้

โครงสร้างส่วนราชการ ได้แก่ สำนักงานปลัด อบต. กองคลัง กองช่าง และ กองการศึกษา ศาสนาและวัฒนธรรม

โครงสร้างตามแผนอัตรากำลังปัจจุบัน	โครงสร้างตามแผนอัตรากำลังใหม่	หมายเหตุ
<p>ปลัดองค์การบริหารส่วนตำบล ระดับต้น รองปลัดองค์การบริหารส่วนตำบล ระดับต้น</p> <p>๑. สำนักงานปลัด อบต.</p> <p>๑.๑ งานบริหารงานทั่วไป</p> <ul style="list-style-type: none"> - งานสารบรรณ - งานอำนวยการและข้อมูลข่าวสาร - งานบริหารงานบุคคล - งานเลือกตั้ง - งานตรวจสอบภายใน - งานควบคุมและส่งเสริมการท่องเที่ยว - งานกิจการสภา - งานอื่นที่ไม่อยู่ในความรับผิดชอบส่วนใด <p>๑.๒ งานนโยบายและแผน</p> <ul style="list-style-type: none"> - งานนโยบายและแผนพัฒนา - งานวิชาการ - งานข้อมูลและการประชาสัมพันธ์ - งานสารสนเทศและระบบคอมพิวเตอร์ - งานงบประมาณ <p>๑.๓ งานกฎหมายและคดี</p> <ul style="list-style-type: none"> - งานกฎหมายและนิติกรรม - งานการดำเนินการทางคดีและศาลปกครอง - งานร้องเรียนร้องทุกข์และอุทธรณ์ - งานระเบียบการคลัง - งานข้อบัญญัติ อบต. <p>๑.๔ งานป้องกันและบรรเทาสาธารณภัย</p> <ul style="list-style-type: none"> - งานอำนวยการ - งานป้องกัน - งานช่วยเหลือฟื้นฟู - งานกู้ภัย - งานรักษาความสงบเรียบร้อย 	<p>ปลัดองค์การบริหารส่วนตำบล ระดับต้น รองปลัดองค์การบริหารส่วนตำบล ระดับต้น</p> <p>๑. สำนักงานปลัด อบต.</p> <p>๑.๑ งานบริหารงานทั่วไป</p> <ul style="list-style-type: none"> - งานสารบรรณ - งานอำนวยการและข้อมูลข่าวสาร - งานบริหารงานบุคคล - งานเลือกตั้ง - งานตรวจสอบภายใน - งานควบคุมและส่งเสริมการท่องเที่ยว - งานกิจการสภา - งานอื่นที่ไม่อยู่ในความรับผิดชอบส่วนใด <p>๑.๒ งานนโยบายและแผน</p> <ul style="list-style-type: none"> - งานนโยบายและแผนพัฒนา - งานวิชาการ - งานข้อมูลและการประชาสัมพันธ์ - งานสารสนเทศและระบบคอมพิวเตอร์ - งานงบประมาณ <p>๑.๓ งานกฎหมายและคดี</p> <ul style="list-style-type: none"> - งานกฎหมายและนิติกรรม - งานการดำเนินการทางคดีและศาลปกครอง - งานร้องเรียนร้องทุกข์และอุทธรณ์ - งานระเบียบการคลัง - งานข้อบัญญัติ อบต. <p>๑.๔ งานป้องกันและบรรเทาสาธารณภัย</p> <ul style="list-style-type: none"> - งานอำนวยการ - งานป้องกัน - งานช่วยเหลือฟื้นฟู - งานกู้ภัย - งานรักษาความสงบเรียบร้อย 	

โครงสร้างตามแผนอัตรากำลังปัจจุบัน	โครงสร้างตามแผนอัตรากำลังใหม่	หมายเหตุ
<p><u>๑.๕ งานสวัสดิการสังคม</u></p> <ul style="list-style-type: none"> - งานสวัสดิการสังคม - งานสุสานและฌาปนกิจสถาน - งานพัฒนาชุมชน - งานสังคมสงเคราะห์ - งานพิทักษ์สิทธิเด็กและสตรี - งานส่งเสริมอาชีพและข้อมูลแรงงาน - งานพัฒนาสตรีและเยาวชน - งานสนับสนุนกิจกรรมของเด็กและสตรี - งานสวนสาธารณะ <p><u>๑.๖ งานส่งเสริมการเกษตร</u></p> <ul style="list-style-type: none"> - ส่งเสริมการเกษตร - งานปศุสัตว์ - งานพัฒนาอาชีพเกษตรกร - งานเพาะปลูก <p><u>๑.๗ งานสาธารณสุข</u></p> <ul style="list-style-type: none"> - งานอนามัยและสิ่งแวดล้อม - งานส่งเสริมสุขภาพและสาธารณสุข - งานรักษาความสะอาด - งานควบคุมและจัดการคุณภาพสิ่งแวดล้อม - งานควบคุมโรค 	<p><u>๑.๕ งานสวัสดิการสังคม</u></p> <ul style="list-style-type: none"> - งานสวัสดิการสังคม - งานสุสานและฌาปนกิจสถาน - งานพัฒนาชุมชน - งานสังคมสงเคราะห์ - งานพิทักษ์สิทธิเด็กและสตรี - งานส่งเสริมอาชีพและข้อมูลแรงงาน - งานพัฒนาสตรีและเยาวชน - งานสนับสนุนกิจกรรมของเด็กและสตรี - งานสวนสาธารณะ <p><u>๑.๖ งานส่งเสริมการเกษตร</u></p> <ul style="list-style-type: none"> - ส่งเสริมการเกษตร - งานปศุสัตว์ - งานพัฒนาอาชีพเกษตรกร - งานเพาะปลูก <p><u>๑.๗ งานสาธารณสุข</u></p> <ul style="list-style-type: none"> - งานอนามัยและสิ่งแวดล้อม - งานส่งเสริมสุขภาพและสาธารณสุข - งานรักษาความสะอาด - งานควบคุมและจัดการคุณภาพสิ่งแวดล้อม - งานควบคุมโรค 	

โครงสร้างตามแผนอัตรากำลังปัจจุบัน	โครงสร้างตามแผนอัตรากำลังใหม่	หมายเหตุ
<p>๒. กองคลัง</p> <p>๒.๑ งานการเงิน</p> <ul style="list-style-type: none"> - งานรับ - เบิกจ่ายเงิน - งานจัดทำฎีกาเบิกจ่ายเงิน - งานเก็บรักษาเงิน <p>๒.๒ งานบัญชี</p> <ul style="list-style-type: none"> - งานการบัญชี - งานทะเบียนคุมการเบิกจ่าย - งานการเงินและงบทดลอง - งานงบแสดงฐานะทางการเงิน <p>๒.๓ งานพัฒนาและจัดเก็บรายได้</p> <ul style="list-style-type: none"> - งานภาษีอากร ค่าธรรมเนียมและค่าเช่า - งานพัฒนารายได้ - งานควบคุมกิจการค้าและค่าปรับ - งานทะเบียนควบคุมและเร่งรัดรายได้ <p>๒.๔ งานทะเบียนทรัพย์สินและพัสดุ</p> <ul style="list-style-type: none"> - งานทะเบียนทรัพย์สินและแผนที่ภาษี - งานพัสดุ - งานทะเบียนเบิกจ่ายวัสดุครุภัณฑ์และยานพาหนะ 	<p>๒. กองคลัง</p> <p>๒.๑ งานการเงิน</p> <ul style="list-style-type: none"> - งานรับ - เบิกจ่ายเงิน - งานจัดทำฎีกาเบิกจ่ายเงิน - งานเก็บรักษาเงิน <p>๒.๒ งานบัญชี</p> <ul style="list-style-type: none"> - งานการบัญชี - งานทะเบียนคุมการเบิกจ่าย - งานการเงินและงบทดลอง - งานงบแสดงฐานะทางการเงิน <p>๒.๓ งานพัฒนาและจัดเก็บรายได้</p> <ul style="list-style-type: none"> - งานภาษีอากร ค่าธรรมเนียมและค่าเช่า - งานพัฒนารายได้ - งานควบคุมกิจการค้าและค่าปรับ - งานทะเบียนควบคุมและเร่งรัดรายได้ <p>๒.๔ งานทะเบียนทรัพย์สินและพัสดุ</p> <ul style="list-style-type: none"> - งานทะเบียนทรัพย์สินและแผนที่ภาษี - งานพัสดุ - งานทะเบียนเบิกจ่ายวัสดุครุภัณฑ์และยานพาหนะ 	

โครงสร้างตามแผนอัตรากำลังปัจจุบัน	โครงสร้างตามแผนอัตรากำลังใหม่	หมายเหตุ
<p>๓. กองช่าง</p> <p>๓.๑ งานก่อสร้าง</p> <ul style="list-style-type: none"> - งานก่อสร้างและบูรณะถนน - งานก่อสร้างและบูรณะสภาพและโครงการพิเศษ - งานระบบข้อมูลและแผนที่เส้นทางคมนาคม - งานบำรุงรักษาเครื่องจักรและยานพาหนะ <p>๓.๒ งานออกแบบและควบคุมอาคาร</p> <ul style="list-style-type: none"> - งานสถาปัตยกรรมและมัณฑศิลป์ - งานวิศวกรรม - งานประเมินราคา - งานควบคุมการก่อสร้างอาคาร - ฝ่ายบริการข้อมูลและหลักเกณฑ์ - งานออกแบบ <p>๓.๓ งานประสานสาธารณูปโภค</p> <ul style="list-style-type: none"> - งานประสานสาธารณูปโภคและกิจการประปา - งานขนส่งและวิศวกรรมจราจร - งานระบายน้ำ - งานจัดตกแต่งสถานที่ - งานไฟฟ้า <p>๓.๔ งานผังเมือง</p> <ul style="list-style-type: none"> - งานสำรวจและแผนที่ - งานวางผังพัฒนาเมือง - งานควบคุมทางผังเมือง - งานจัดรูปที่ดินและฟื้นฟูเมือง 	<p>๓. กองช่าง</p> <p>๓.๑ งานก่อสร้าง</p> <ul style="list-style-type: none"> - งานก่อสร้างและบูรณะถนน - งานก่อสร้างและบูรณะสภาพและโครงการพิเศษ - งานระบบข้อมูลและแผนที่เส้นทางคมนาคม - งานบำรุงรักษาเครื่องจักรและยานพาหนะ <p>๓.๒ งานออกแบบและควบคุมอาคาร</p> <ul style="list-style-type: none"> - งานสถาปัตยกรรมและมัณฑศิลป์ - งานวิศวกรรม - งานประเมินราคา - งานควบคุมการก่อสร้างอาคาร - ฝ่ายบริการข้อมูลและหลักเกณฑ์ - งานออกแบบ <p>๓.๓ งานประสานสาธารณูปโภค</p> <ul style="list-style-type: none"> - งานประสานสาธารณูปโภคและกิจการประปา - งานขนส่งและวิศวกรรมจราจร - งานระบายน้ำ - งานจัดตกแต่งสถานที่ - งานไฟฟ้า <p>๓.๔ งานผังเมือง</p> <ul style="list-style-type: none"> - งานสำรวจและแผนที่ - งานวางผังพัฒนาเมือง - งานควบคุมทางผังเมือง - งานจัดรูปที่ดินและฟื้นฟูเมือง 	

โครงสร้างตามแผนอัตรากำลังปัจจุบัน	โครงสร้างตามแผนอัตรากำลังใหม่	หมายเหตุ
<p>๔. กองการศึกษา ศาสนา และวัฒนธรรม</p> <p><u>๔.๑ งานบริหารงานการศึกษา</u></p> <ul style="list-style-type: none"> - งานบริหารวิชาการ - งานนิเทศการศึกษา - งานลูกเสือและยุวกาชาด <p><u>๔.๒ งานส่งเสริมการศึกษา ศาสนาและวัฒนธรรม</u></p> <ul style="list-style-type: none"> - งานห้องสมุด พิพิธภัณฑ์ และ เครือข่ายทางการศึกษา - งานกิจการศาสนา - งานส่งเสริมประเพณี ศิลปะและ วัฒนธรรม - งานกิจการเด็กและเยาวชน - งานกีฬาและสันตนาการ <p><u>๔.๓ ฝ่ายกิจการโรงเรียน</u></p> <ul style="list-style-type: none"> - งานจัดการศึกษา - งานพลศึกษา - งานทดสอบประเมินผลและตรวจ วัดผลโรงเรียน - งานบริการและบำรุงสถานศึกษา - งานศูนย์พัฒนาเด็กเล็ก <p>๕. หน่วยตรวจสอบภายใน</p> <ul style="list-style-type: none"> - งานตรวจสอบภายใน 	<p>๔. กองการศึกษา ศาสนา และวัฒนธรรม</p> <p><u>๔.๑ งานบริหารงานการศึกษา</u></p> <ul style="list-style-type: none"> - งานบริหารวิชาการ - งานนิเทศการศึกษา - งานลูกเสือและยุวกาชาด <p><u>๔.๒ งานส่งเสริมการศึกษา ศาสนาและวัฒนธรรม</u></p> <ul style="list-style-type: none"> - งานห้องสมุด พิพิธภัณฑ์ และ เครือข่ายทางการศึกษา - งานกิจการศาสนา - งานส่งเสริมประเพณี ศิลปะและ วัฒนธรรม - งานกิจการเด็กและเยาวชน - งานกีฬาและสันตนาการ <p><u>๔.๓ ฝ่ายกิจการโรงเรียน</u></p> <ul style="list-style-type: none"> - งานจัดการศึกษา - งานพลศึกษา - งานทดสอบประเมินผลและตรวจ วัดผลโรงเรียน - งานบริการและบำรุงสถานศึกษา - งานศูนย์พัฒนาเด็กเล็ก <p>๕. หน่วยตรวจสอบภายใน</p> <ul style="list-style-type: none"> - งานตรวจสอบภายใน 	

๘.๒ การวิเคราะห์การกำหนดตำแหน่ง กรอบอัตรากำลัง ๓ ปี ระหว่างปีงบประมาณ พ.ศ. ๒๕๖๑ - ๒๕๖๓

องค์การบริหารส่วนตำบลโนนตาเถร ได้วิเคราะห์การกำหนดตำแหน่งจากภารกิจที่จะดำเนินการในแต่ละส่วนราชการในระยะเวลา ๓ ปีข้างหน้า ซึ่งเป็นการสะท้อนให้เห็นว่าปริมาณงานในแต่ละส่วนราชการมีเท่าใด เพื่อนำมาวิเคราะห์ว่าจะใช้ตำแหน่งประเภทใด สายงานใด จำนวนเท่าใด ในส่วนราชการนั้น จึงจะเหมาะสมกับภารกิจ ปริมาณงาน เพื่อให้คุ้มค่าต่อการใช้จ่ายงบประมาณขององค์การบริหารส่วนตำบลโนนตาเถร และเพื่อให้การบริหารงานขององค์การบริหารส่วนตำบลโนนตาเถร เป็นไปอย่างมีประสิทธิภาพ ประสิทธิผล โดยนำผลการวิเคราะห์ตำแหน่งมาบันทึกข้อมูลลงในกรอบอัตรากำลัง ๓ ปี ดังนี้

๘.๒ การวิเคราะห์การกำหนดตำแหน่ง กรอบอัตรากำลัง ๓ ปี ระหว่างปีงบประมาณ พ.ศ. ๒๕๖๑ - ๒๕๖๓

ส่วนราชการ	กรอบ อัตรา กำลังเดิม	อัตราตำแหน่งที่คาดว่าจะต้อง ใช้ในช่วงระยะเวลา ๓ ปีข้างหน้า			เพิ่ม / ลด			หมายเหตุ
		๒๕๖๑	๒๕๖๒	๒๕๖๓	๒๕๖๑	๒๕๖๒	๒๕๖๓	
กองคลัง								
ผู้อำนวยการกองคลัง (นักบริหารงานการคลัง ระดับต้น) ๒๐-๓-๐๔-๒๑๐๒-๐๐๑	๑	๑	๑	๑	-	-	-	
นักวิชาการเงินและบัญชี (ปก./ชก.) ๒๐-๓-๐๔-๓๒๐๑-๐๐๑	๑	๑	๑	๑	-	-	-	
เจ้าพนักงานการเงินและบัญชี (ปง./ชง.) ๒๐-๓-๐๔-๔๒๐๑-๐๐๑	๑	๑	๑	๑	-	-	-	
เจ้าพนักงานพัสดุ (ปง./ชง.) ๒๐-๓-๐๔-๔๒๐๓-๐๐๑	๑	๑	๑	๑	-	-	-	
เจ้าพนักงานจัดเก็บรายได้ (ปจ./ชง.) ๒๐-๓-๐๔-๔๒๐๔-๐๐๑	๑	๑	๑	๑	-	-	-	
พนักงานจ้างตามภารกิจ								
ผู้ช่วยนักวิชาการเงินและบัญชี	๑	๑	๑	๑	-	-	-	
ผู้ช่วยเจ้าพนักงานจัดเก็บรายได้	๑	๑	๑	๑	-	-	-	
ผู้ช่วยเจ้าพนักงานพัสดุ	๑	๑	๑	๑	-	-	-	
พนักงานจ้างทั่วไป								
คนงานทั่วไป	๑	๑	๑	๑	-	-	-	
กองช่าง								
ผู้อำนวยการกองช่าง (นักบริหารงานช่าง ระดับต้น) ๒๐-๓-๐๕-๒๑๐๓-๐๐๑	๑	๑	๑	๑	-	-	-	
นายช่างโยธา (ปง./ชง.) ๒๐-๓-๐๕-๔๗๐๑-๐๐๑	๑	๑	๑	๑	-	-	-	
พนักงานจ้างทั่วไป								
พนักงานจตมาตรวัดน้ำ	๑	๑	๑	๑	-	-	-	
กองการศึกษา								
ผู้อำนวยการกองการศึกษา (นักบริหารการศึกษา ระดับต้น) ๒๐-๓-๐๘-๒๑๐๗-๐๐๑	๑	๑	๑	๑	-	-	-	

นักวิชาการศึกษา (ปก./ชก.) ๒๐-๓-๐๘-๓๘๐๓-๐๐๑	๑	๑	๑	๑	-	-	-	
พนักงานจ้างทั่วไป								
ผู้ดูแลเด็กอนุบาลและปฐมวัย	๔	๔	๔	๔	-	-	-	
หน่วยตรวจสอบภายใน	-	-	-	-	-	-	-	
รวม	๓๒	๓๒	๓๒	๓๒	-	-	-	

๘.๓ ตั้งงบประมาณรายจ่ายประจำปี ดังนี้

ที่	ปี ๒๕๖๑	ปี ๒๕๖๒	ปี ๒๕๖๓
๑	๒๘,๕๑๐,๕๙๑	๒๙,๙๓๖,๑๒๐	๓๑,๔๓๒,๙๒๖

๙. ภาวะค่าใช้จ่ายเกี่ยวกับเงินเดือนและประโยชน์ตอบแทนอื่นตามแผนอัตรากำลัง ๓ ปี รอบปีงบประมาณ พ.ศ. ๒๕๖๑-๒๕๖๓

ที่	ชื่อสายงาน	ระดับตำแหน่ง	จำนวนทั้งหมด	จำนวนที่มีอยู่ปัจจุบัน		อัตราตำแหน่งที่คาดว่าจะต้องใช้ในช่วงระยะเวลา ๓ ปีข้างหน้า			อัตรากำลังคนเพิ่ม/ลด			ภาวะค่าใช้จ่ายที่ต้องการเพิ่มขึ้น			ค่าใช้จ่ายรวม		
				จำนวน (คน)	เงินเดือน	๒๕๖๑	๒๕๖๒	๒๕๖๓	๒๕๖๑	๒๕๖๒	๒๕๖๓	๒๕๖๑	๒๕๖๒	๒๕๖๓	๒๕๖๑	๒๕๖๒	๒๕๖๓
๑	ปลัดองค์การบริหารส่วนตำบล (นักบริหารงานท้องถิ่น)	ต้น	๑	๑	๓๕๓,๖๔๐	๑	๑	๑	-	-	-	๑๑,๘๘๐	๑๒,๒๔๐	๑๒,๙๖๐	๓๖๕,๕๒๐	๓๗๗,๗๖๐	๓๙๐,๗๒๐
๒	รองปลัดองค์การบริหารส่วนตำบล (นักบริหารงานท้องถิ่น)	ต้น	๑	-	๔๔๓,๙๔๐	๑	๑	๑	-	-	-	๑๕,๐๖๐	๑๕,๐๖๐	๑๕,๐๖๐	๔๕๙,๐๐๐	๔๗๔,๐๖๐	๔๘๙,๑๒๐
๓	หัวหน้าสำนักปลัด (นักบริหารงานทั่วไป)	ต้น	๑	๑	๓๗๑,๗๖๐	๑	๑	๑	-	-	-	๑๒,๙๖๐	๑๓,๔๔๐	๑๓,๓๒๐	๓๘๔,๗๒๐	๓๙๘,๑๖๐	๔๑๑,๔๘๐
๔	นักทรัพยากรบุคคล	ปก./ชก.	๑	๑	๒๙๙,๖๔๐	๑	๑	๑	-	-	-	๑๒,๐๐๐	๑๒,๑๒๐	๑๒,๖๐๐	๓๑๑,๖๔๐	๓๒๓,๗๖๐	๓๓๖,๓๖๐
๕	นักวิเคราะห์นโยบายและแผน	ปก./ชก.	๑	๑	๒๙๙,๘๘๐	๑	๑	๑	-	-	-	๑๑,๗๖๐	๑๑,๘๘๐	๑๒,๒๔๐	๓๑๕,๖๔๐	๓๑๗,๕๒๐	๓๒๙,๗๖๐
๖	นักจัดการงานทั่วไป	ปก./ชก.	๑	๑	๒๘๘,๑๒๐	-	๑	๑	-	-	-	๑๑,๕๒๐	๑๒,๐๐๐	๑๒,๑๒๐	๒๙๙,๖๔๐	๓๑๑,๖๔๐	๓๒๓,๗๖๐
๗	นักพัฒนาชุมชน	ปก./ชก.	๑	๑	๒๑๘,๔๐๐	๑	๑	๑	-	-	-	๗,๖๘๐	๗,๖๘๐	๗,๖๘๐	๒๒๖,๐๘๐	๒๓๓,๗๖๐	๒๔๑,๔๔๐
๘	นักวิชาการสาธารณสุข	ปก./ชก.	๑	-	๓๕๕,๓๒๐	๑	๑	๑	-	-	-	๑๒,๐๐๐	๑๒,๐๐๐	๑๒,๐๐๐	๓๖๗,๓๒๐	๓๗๙,๓๒๐	๓๙๑,๓๒๐
๙	ผู้ช่วยนักพัฒนาชุมชน	คุณวุฒิ	๑	๑	๑๘๐,๐๐๐	๑	๑	๑	-	-	-	๗,๒๐๐	๗,๕๖๐	๗,๘๐๐	๑๘๗,๒๐๐	๑๙๔,๗๖๐	๒๐๒,๕๖๐
๑๐	ผู้ช่วยเจ้าพนักงานธุรการ	คุณวุฒิ	๑	๑	๑๖๓,๔๔๐	๑	๑	๑	-	-	-	๖,๖๐๐	๖,๘๔๐	๗,๐๘๐	๑๗๐,๐๘๐	๑๗๖,๙๒๐	๑๘๔,๐๐๐
๑๑	นักการภารโรง	ทั่วไป	๑	๑	๑๐๘,๐๐๐	๑	๑	๑	-	-	-	-	-	-	๑๐๘,๐๐๐	๑๐๘,๐๐๐	๑๐๘,๐๐๐
๑๒	ยาม	ทั่วไป	๑	๑	๑๐๘,๐๐๐	๑	๑	๑	-	-	-	-	-	-	๑๐๘,๐๐๐	๑๐๘,๐๐๐	๑๐๘,๐๐๐
๑๓	คนงานทั่วไป	ทั่วไป	๑	๑	๑๐๘,๐๐๐	๑	๑	๑	-	-	-	-	-	-	๑๐๘,๐๐๐	๑๐๘,๐๐๐	๑๐๘,๐๐๐
๑๔	พนักงานขับรถยนต์	ทั่วไป	๑	๑	๑๐๘,๐๐๐	๑	๑	๑	-	-	-	-	-	-	๑๐๘,๐๐๐	๑๐๘,๐๐๐	๑๐๘,๐๐๐
๑๕	ผู้อำนวยการกองคลัง (นักบริหารงานการคลัง)	ต้น	๑	-	๔๓๕,๖๐๐	๑	๑	๑	-	-	-	๑๓,๖๒๐	๑๓,๖๒๐	๑๓,๖๒๐	๔๔๙,๒๒๐	๔๖๒,๘๔๐	๔๗๖,๕๖๐
๑๖	นักวิชาการเงินและบัญชี	ปก./ชก.	๑	๑	๒๗๑,๔๔๐	๑	๑	๑	-	-	-	๑๑,๑๖๐	๑๑,๒๘๐	๑๑,๗๖๐	๒๘๒,๖๐๐	๒๙๓,๘๘๐	๓๐๕,๖๔๐
๑๗	เจ้าพนักงานการเงินและบัญชี	ปง./ชง.	๑	๑	๑๘๙,๖๐๐	๑	๑	๑	-	-	-	๙,๒๔๐	๘,๘๘๐	๙,๐๐๐	๑๙๘,๘๘๐	๒๐๗,๗๒๐	๒๑๖,๗๒๐
๑๘	เจ้าพนักงานพัสดุ	ปง./ชง.	๑	๑	๑๖๘,๓๖๐	๑	๑	๑	-	-	-	๖,๔๘๐	๖,๘๔๐	๖,๙๖๐	๑๗๔,๘๘๐	๑๘๑,๖๘๐	๑๘๘,๖๔๐
๑๙	เจ้าพนักงานจัดเก็บรายได้	ปง./ชง.	๑	๑	๑๖๘,๘๔๐	๑	๑	๑	-	-	-	๙,๐๐๐	๙,๑๒๐	๘,๗๖๐	๑๘๕,๑๖๐	๑๙๔,๒๘๐	๒๐๓,๐๔๐
๒๐	ผู้ช่วยนักวิชาการเงินและบัญชี	คุณวุฒิ	๑	๑	๒๐๘,๖๘๐	๑	๑	๑	-	-	-	๘,๔๐๐	๘,๗๖๐	๙,๑๒๐	๒๑๗,๐๘๐	๒๒๕,๘๔๐	๒๓๔,๙๖๐
๒๑	ผู้ช่วยเจ้าพนักงานจัดเก็บรายได้	คุณวุฒิ	๑	๑	๑๖๓,๔๔๐	๑	๑	๑	-	-	-	๖,๖๐๐	๖,๘๔๐	๗,๐๘๐	๑๗๐,๐๘๐	๑๗๖,๙๒๐	๑๘๔,๐๐๐
๒๒	ผู้ช่วยเจ้าพนักงานพัสดุ	คุณวุฒิ	๑	๑	๑๕๕,๒๘๐	๑	๑	๑	-	-	-	๖,๒๔๐	๖,๔๘๐	๖,๗๒๐	๑๖๑,๕๒๐	๑๖๘,๐๐๐	๑๗๔,๗๒๐
๒๓	คนงานทั่วไป	ทั่วไป	๑	๑	๑๐๘,๐๐๐	๑	๑	๑	-	-	-	-	-	-	๑๐๘,๐๐๐	๑๐๘,๐๐๐	๑๐๘,๐๐๐

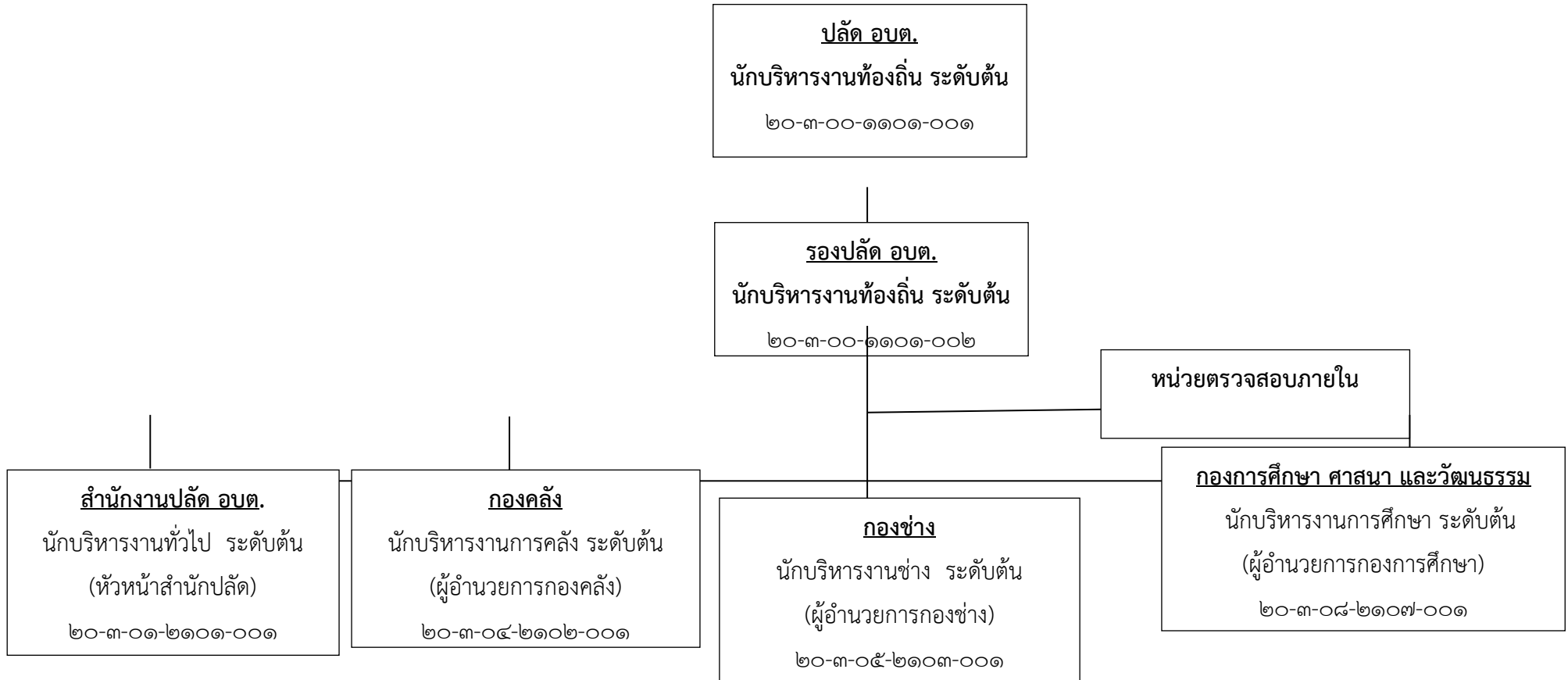
๙. ภาระค่าใช้จ่ายเกี่ยวกับเงินเดือนและประโยชน์ตอบแทนอื่นตามแผนอัตรากำลัง ๓ ปี พ.ศ. ๒๕๖๑-๒๕๖๓

	ชื่อสายงาน	ระดับตำแหน่ง	จำนวนทั้งหมด	จำนวนที่มีอยู่ปัจจุบัน		อัตราตำแหน่งที่คาดว่าจะต้องใช้ในช่วงระยะเวลา ๓ ปีข้างหน้า			อัตรากำลังคนเพิ่ม/ลด			ภาระค่าใช้จ่ายที่ต้องการเพิ่มขึ้น			ค่าใช้จ่ายรวม		
				จำนวน (คน)	เงินเดือน	๒๕๖๑	๒๕๖๒	๒๕๖๓	๒๕๖๑	๒๕๖๒	๒๕๖๓	๒๕๖๑	๒๕๖๒	๒๕๖๓	๒๕๖๑	๒๕๖๒	๒๕๖๓
๒๔	ผู้อำนวยการกองช่าง (นักบริหารงานช่าง)	ต้น	๑	๑	๓๓๐,๑๒๐	๑	๑	๑	-	-	-	๑๑,๕๒๐	๑๒,๐๐๐	๑๒,๑๒๐	๓๔๑,๖๔๐	๓๕๓,๖๔๐	๓๖๕,๗๖๐
๒๕	นายช่างโยธา	ปง./ชง.	๑	-	๒๙๗,๙๐๐	๑	๑	๑	-	-	-	๙,๗๒๐	๙,๗๒๐	๙,๗๒๐	๓๐๗,๖๒๐	๓๑๗,๓๔๐	๓๒๗,๐๖๐
๒๖	พนักงานจตมาตรวัดน้ำ	ทั่วไป	๑	๑	๑๐๘,๐๐๐	๑	๑	๑	-	-	-				๑๐๘,๐๐๐	๑๐๘,๐๐๐	๑๐๘,๐๐๐
๒๗	ผู้อำนวยการกองการศึกษา (นักบริหารการศึกษา)	ต้น	๑	-	๔๓๕,๖๐๐	๑	๑	๑	-	-	-	๔๓๕,๖๐๐	๔๓๕,๖๐๐	๔๓๕,๖๐๐	๔๔๙,๒๒๐	๔๖๒,๘๔๐	๔๗๖,๔๖๐
๒๘	นักวิชาการศึกษา	ปก./ชก.	๑	๑	๒๗๖,๙๖๐	๑	๑	๑	-	-	-	๒๗๖,๙๖๐	๒๗๖,๙๖๐	๒๗๖,๙๖๐	๒๘๘,๑๒๐	๒๙๙,๖๔๐	๓๑๑,๖๔๐
๒๙	ผู้ดูแลเด็กฯ (เงินอุดหนุน)	ทั่วไป	๔	๔	-	๔	๔	๔	-	-	-	-	-	-	-	-	-
รวม			๓๒	๒๗		๓๒	๓๒	๓๒	-	-	-	๒๒๕,๔๒๐	๒๒๙,๕๐๐	๒๓๓,๓๔๐	๖,๙๕๐,๗๘๐	๗,๑๘๐,๒๘๐	๗,๔๑๓,๖๒๐
ประมาณการประโยชน์ตอบแทนอื่น ๒๐ %															๑,๓๙๐,๑๕๖	๑,๔๓๖,๐๕๖	๑,๔๘๒,๗๒๔
รวมเป็นค่าใช้จ่ายบุคคลทั้งสิ้น															๘,๓๔๐,๙๓๖	๘,๖๑๖,๓๓๖	๘,๘๙๖,๓๔๔
คิดเป็นร้อยละ ๔๐ ของงบประมาณรายจ่ายประจำปี															๒๙,๒๕	๒๘,๗๘	๒๘,๓๐

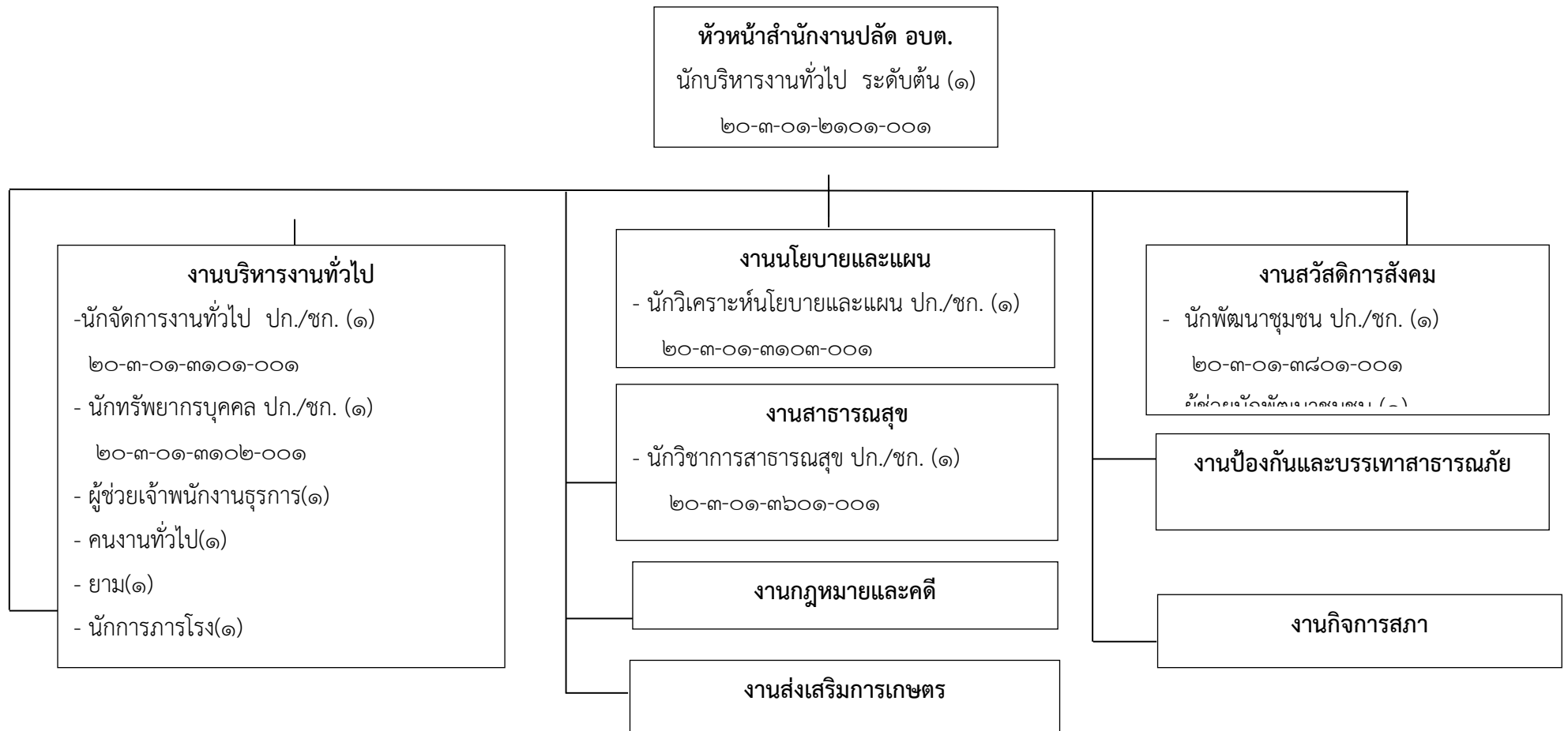
หมายเหตุ : งบประมาณรายจ่ายประจำปี ๒๕๖๑ เป็นเงิน = ๒๘,๕๑๐,๕๙๑ บาท ตามข้อบัญญัติ งบประมาณรายจ่ายประจำปี ๒๕๖๑
 : งบประมาณรายจ่ายประจำปี ๒๕๖๒ เป็นเงิน = ๒๙,๙๓๖,๑๒๐ บาท ประมาณการเพิ่มขึ้นร้อยละ ๕ ของงบประมาณงานจ่ายประจำปี ๒๕๖๑
 : งบประมาณรายจ่ายประจำปี ๒๕๖๓ เป็นเงิน = ๓๑,๔๓๒,๙๒๖ บาท ประมาณการเพิ่มขึ้นร้อยละ ๕ ของงบประมาณงานจ่ายประจำปี ๒๕๖๒
 : ข้าราชการถ่ายโอน ลูกจ้างประจำถ่ายโอน รวมถึงครู และบุคลากรทางการศึกษาที่ได้รับเงินอุดหนุนที่จ่ายเป็นเงินเดือน ค่าจ้าง ให้ระบุข้อมูลไว้ในแผนอัตรากำลัง แต่ไม่ต้องนำมาคิดรวมเป็นภาระค่าใช้จ่ายเกี่ยวกับเงินเดือนและประโยชน์ตอบแทนอื่น ตามมาตรา ๓๕

๑๐. แผนภูมิโครงสร้างการแบ่งส่วนราชการตามแผนอัตรากำลัง ๓ ปี ประจำปีงบประมาณ พ.ศ. ๒๕๖๑-๒๕๖๓
องค์การบริหารส่วนตำบลโนนตาเถร อำเภอโนนแดง จังหวัดนครราชสีมา

๑๐.๑ กรอบโครงสร้างส่วนราชการ

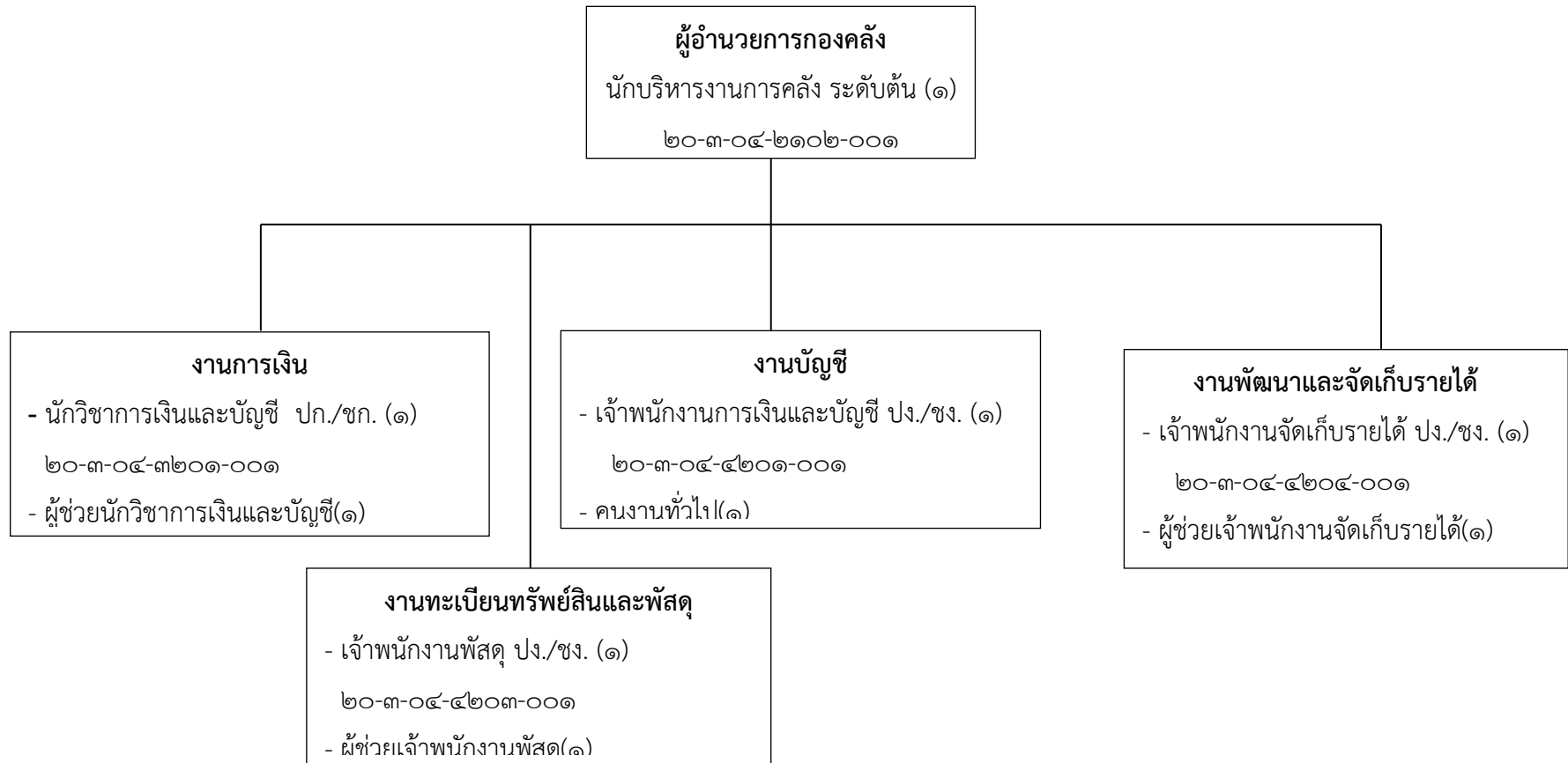


๑๐.๒ โครงสร้างสำนักงานปลัด องค์การบริหารส่วนตำบลโนนตาเถร



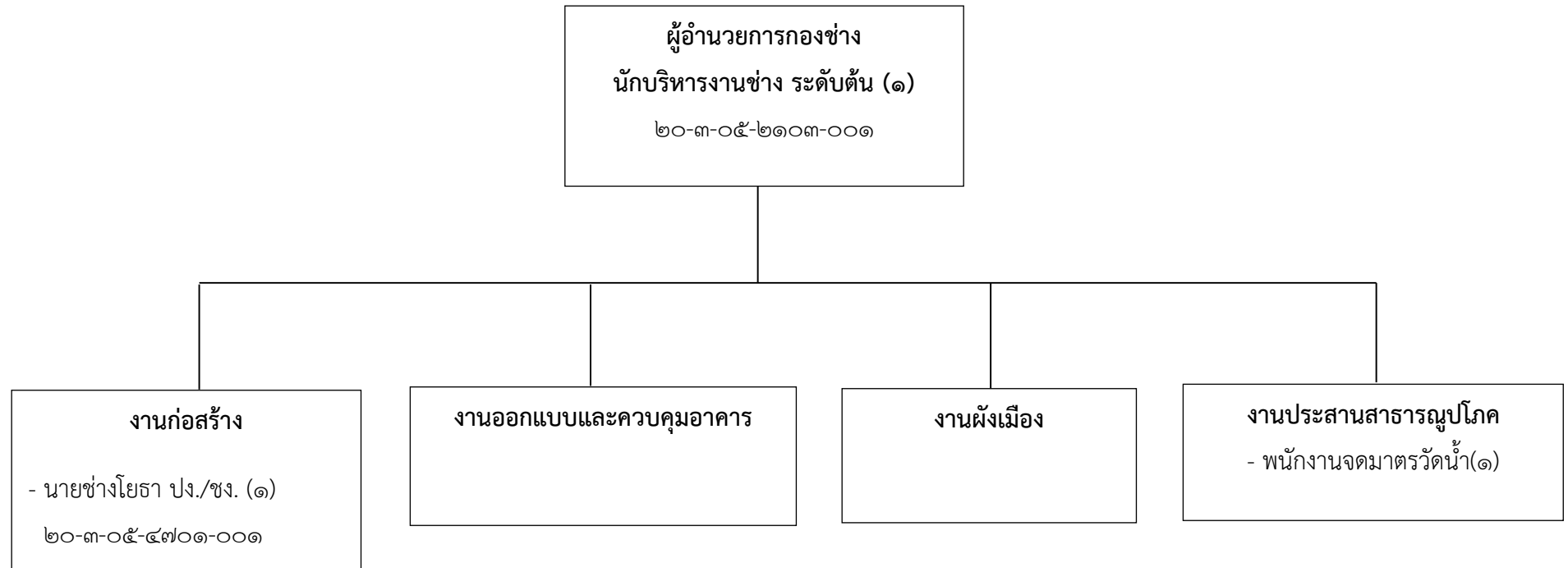
ระดับ	อำนาจการ กลาง	อำนาจการ ต้น	ชช.	ชกพ.	ปก./ชก.	อาวุโส	ปง./ชง.	พนักงานจ้างตามภารกิจ	พนักงานจ้างทั่วไป
จำนวน	-	๑	-	-	๕	-	-	๒	๔

๑๐.๓ โครงสร้างกองคลัง องค์การบริหารส่วนตำบลโนนตาเถร



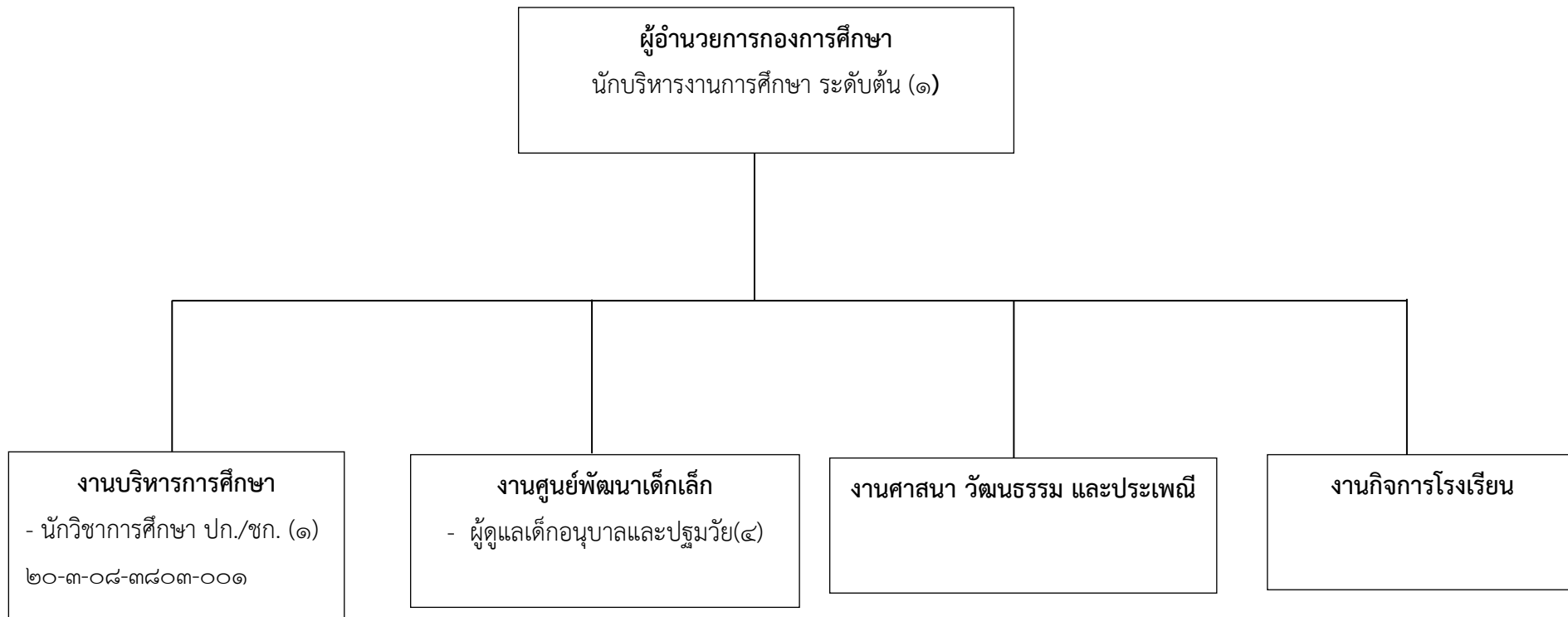
ระดับ	ผู้อำนวยการ กลาง	ผู้อำนวยการ ต้น	ชช.	ชกพ.	ปก./ชก.	อาวุโส	ปง./ชง.	พนักงานจ้างตามภารกิจ	พนักงานจ้างทั่วไป
จำนวน	-	๑	-	-	๑	-	๓	๓	๑

๑๐.๔ โครงสร้างกองช่าง องค์การบริหารส่วนตำบลโนนตาเถร



ระดับ	อำนาจการ กลาง	อำนาจการ ต้น	ชช.	ชกพ.	ปก./ชก.	อาวุโส	ปง./ชง.	พนักงานจ้างตามภารกิจ	พนักงานจ้างทั่วไป
จำนวน	-	๑	-	-	-	-	๑	-	๑

๑๐.๕ โครงสร้างกองการศึกษา ศาสนาและวัฒนธรรม องค์การบริหารส่วนตำบลโนนตาเถร



ระดับ	อำนาจการ กลาง	อำนาจการ ต้น	ชช.	ชกพ.	ปก./ชก.	อาวุโส	ปง./ชง.	พนักงานจ้างตามภารกิจ	พนักงานจ้างทั่วไป
จำนวน	-	๑	-	-	๑	-	-	-	๔

๑๑.บัญชีแสดงจัดคนลงสู่ตำแหน่งและการกำหนดเลขที่ตำแหน่งในส่วนราชการ ตามแผนอัตรากำลัง ๓ ปี ประจำปีงบประมาณ พ.ศ. ๒๕๖๑-๒๕๖๓
องค์การบริหารส่วนตำบลโนนตาเถร อำเภอโนนแดง จังหวัดนครราชสีมา

ที่	ชื่อ - สกุล	คุณวุฒิ	กรอบอัตรากำลังเดิม			กรอบอัตรากำลังใหม่			เงินเดือน	หมายเหตุ
			เลขที่ตำแหน่ง	ตำแหน่ง	ระดับ	เลขที่ตำแหน่ง	ตำแหน่ง	ระดับ		
๑	นางมยุรา ประสมบุรณ์	รัฐศาสตรมหาบัณฑิต	๒๐-๓-๐๐-๑๑๐๑-๐๐๑	ปลัดองค์การบริหารส่วนตำบล (นักบริหารงานท้องถิ่น)	ต้น	๒๐-๓-๐๐-๑๑๐๑-๐๐๑	ปลัดองค์การบริหารส่วนตำบล (นักบริหารงานท้องถิ่น)	ต้น	๒๖,๔๖๐	
๒	ว่าง	-	๒๐-๓-๐๐-๑๑๐๑-๐๐๒	รองปลัด อบต. (นักบริหารงานท้องถิ่น)	ต้น	๒๐-๓-๐๐-๑๑๐๑-๐๐๒	รองปลัด อบต. (นักบริหารงานท้องถิ่น)	ต้น	ว่าง	
				สำนักงานปลัด อบต.			สำนักงานปลัด อบต.			
๓	นางจิราภา แก้วทาสี	รัฐศาสตรมหาบัณฑิต	๒๐-๓-๐๑-๒๑๐๑-๐๐๑	หัวหน้าสำนักงานปลัด (นักบริหารงานทั่วไป)	ต้น	๒๐-๓-๐๑-๒๑๐๑-๐๐๑	หัวหน้าสำนักงานปลัด (นักบริหารงานทั่วไป)	ต้น	๒๘,๕๖๐	
๔	นายวิเศษ ช้อสว่าง	รัฐประศาสนศาสตร มหาบัณฑิต	๒๐-๓-๐๑-๓๑๐๑-๐๐๑	นักทรัพยากรบุคคล	ชก.	๒๐-๓-๐๑-๓๑๐๑-๐๐๑	นักทรัพยากรบุคคล	ชก.	๒๕,๙๗๐	
๕	นางสาวพัทธินีย์ พรทังสี	รัฐศาสตรมหาบัณฑิต	๒๐-๓-๐๑-๓๑๐๑-๐๐๑	นักวิเคราะห์นโยบายและแผน	ชก.	๒๐-๓-๐๑-๓๑๐๑-๐๐๑	นักวิเคราะห์นโยบายและแผน	ชก.	๒๕,๔๗๐	
๖	นางสาวกันขยา เทพจิตร	รัฐศาสตรมหาบัณฑิต	๒๐-๓-๐๑-๓๑๐๑-๐๐๑	นักจัดการงานทั่วไป	ชก.	๒๐-๓-๐๑-๓๑๐๑-๐๐๑	นักจัดการงานทั่วไป	ชก.	๒๔,๔๙๐	
๗	นางภัชราภรณ์ บัวขวา	บริหารธุรกิจบัณฑิต	๒๐-๓-๐๑-๓๘๐๑-๐๐๑	นักพัฒนาชุมชน	ปก.	๒๐-๓-๐๑-๓๘๐๑-๐๐๑	นักพัฒนาชุมชน	ปก.	๑๘,๒๐๐	
๘	ว่าง	-	๒๐-๓-๐๑-๓๖๐๑-๐๐๑	นักวิชาการสาธารณสุข	ปก./ชก.	๒๐-๓-๐๑-๓๖๐๑-๐๐๑	นักวิชาการสาธารณสุข	ปก./ชก.	ว่าง	
				พนักงานจ้างตามภารกิจ			พนักงานจ้างตามภารกิจ			
๙	นายรัฐพงษ์ ทองภู	รัฐประศาสนศาสตรบัณฑิต	-	ผู้ช่วยนักพัฒนาชุมชน	-	-	ผู้ช่วยนักพัฒนาชุมชน	-	๑๕,๐๐๐	
๑๐	นางสาวพรทิพย์ โล่ห์นารายณ์	รัฐประศาสนศาสตรบัณฑิต	-	ผู้ช่วยเจ้าพนักงานธุรการ	-	-	ผู้ช่วยเจ้าพนักงานธุรการ	-	๑๓,๖๒๐	
				พนักงานจ้างทั่วไป			พนักงานจ้างทั่วไป			
๑๑	นายมลตรี ลุยกระโทก	ม.๓	-	นักการภารโรง	-	-	นักการภารโรง	-	๙,๐๐๐	
๑๒	นางสำราญ ชิตดินนอก	ม.๖	-	คนงานทั่วไป	-	-	คนงานทั่วไป	-	๙,๐๐๐	
๑๓	นายสุธี บุญเกิด	ป.๖	-	พนักงานขับรถยนต์	-	-	พนักงานขับรถยนต์	-	๙,๐๐๐	
๑๔	นายกิตติพงษ์ โมรานอก	ม.๖	-	ยาม	-	-	ยาม	-	๙,๐๐๐	

๑๑. บัญชีแสดงจัดคนลงสู่ตำแหน่งและการกำหนดเลขที่ตำแหน่งในส่วนราชการ ตามแผนอัตรากำลัง ๓ ปี ประจำปีงบประมาณ พ.ศ. ๒๕๖๑-๒๕๖๓
องค์การบริหารส่วนตำบลโนนตาเถร อำเภอโนนแดง จังหวัดนครราชสีมา

ที่	ชื่อ - สกุล	คุณวุฒิ	กรอบอัตรากำลังเดิม			กรอบอัตรากำลังใหม่			เงินเดือน	หมายเหตุ
			เลขที่ตำแหน่ง	ตำแหน่ง	ระดับ	เลขที่ตำแหน่ง	ตำแหน่ง	ระดับ		
				กองคลัง			กองคลัง			
๑๕	ว่าง	-	๒๐-๓-๐๔-๒๑๐๒-๐๐๑	ผู้อำนวยการกองคลัง (นักบริหารงานการคลัง)	ต้น	๒๐-๓-๐๔-๒๑๐๒-๐๐๑	ผู้อำนวยการกองคลัง (นักบริหารงานการคลัง)	ต้น	-	
๑๖	น.ส.ธนวรรณ เกิดศักดิ์ ณ แวงน้อย	บริหารธุรกิจบัณฑิต (การบัญชี)	๒๐-๓-๐๔-๓๒๐๑-๐๐๑	นักวิชาการเงินและบัญชี	ชก.	๒๐-๓-๐๔-๓๒๐๑-๐๐๑	นักวิชาการเงินและบัญชี	ปก./ชก.	๒๓,๐๘๐	
๑๗	นางอังกนาค อะยะวัน	บริหารธุรกิจบัณฑิต (การจัดการทั่วไป)	๒๐-๓-๐๔-๔๒๐๑-๐๐๑	เจ้าพนักงานการเงินและบัญชี	ชง.	๒๐-๓-๐๔-๔๒๐๑-๐๐๑	เจ้าพนักงานการเงินและบัญชี	ปง./ชง.	๑๖,๕๗๐	
๑๘	นายปรีชา ทองดินอก	ปวส.คอมพิวเตอร์ธุรกิจ	๒๐-๓-๐๔-๔๒๐๔-๐๐๑	เจ้าพนักงานจัดเก็บรายได้	ปง./ชง.	๒๐-๓-๐๔-๔๒๐๔-๐๐๑	เจ้าพนักงานจัดเก็บรายได้	ปง./ชง.	๑๔,๖๘๐	
๑๙	นางสาวศิริมล ศรีเพ็ง	ปวส.คอมพิวเตอร์ธุรกิจ	๒๐-๓-๐๔-๔๒๐๓-๐๐๑	เจ้าพนักงานพัสดุ	ปง./ชง.	๒๐-๓-๐๔-๔๒๐๓-๐๐๑	เจ้าพนักงานพัสดุ	ปง./ชง.	๑๔,๘๕๐	
				พนักงานจ้างตามภารกิจ			พนักงานจ้างตามภารกิจ			
๒๐	นางสาวอุบล ยิ้มสมุด	บริหารธุรกิจบัณฑิต (การบัญชี)	-	ผู้ช่วยนักวิชาการเงินและบัญชี	-	-	ผู้ช่วยนักวิชาการเงินและบัญชี	-	๑๗,๓๙๐	
๒๑	นางสาวทิพยาภรณ์ ต้นทอง	บริหารธุรกิจบัณฑิต (การจัดการทั่วไป)	-	ผู้ช่วยเจ้าพนักงานจัดเก็บรายได้	-	-	ผู้ช่วยเจ้าพนักงานจัดเก็บรายได้	-	๑๓,๖๒๐	
๒๒	นางสาวเกศินี กรวยสวัสดิ์	บริหารธุรกิจบัณฑิต (การบัญชี)	-	ผู้ช่วยเจ้าพนักงานพัสดุ	-	-	ผู้ช่วยเจ้าพนักงานพัสดุ	-	๑๒,๙๔๐	
				พนักงานจ้างทั่วไป			พนักงานจ้างทั่วไป			
๒๓	นางนิยม ไปแดน	ม.๖	-	คนงานทั่วไป	-	-	คนงานทั่วไป	-	๙,๐๐๐	

๑๑. บัญชีแสดงจัดคนลงสู่ตำแหน่งและการกำหนดเลขที่ตำแหน่งในส่วนราชการ ตามแผนอัตรากำลัง ๓ ปี ประจำปีงบประมาณ พ.ศ. ๒๕๖๑-๒๕๖๓
องค์การบริหารส่วนตำบลโนนตาเถร อำเภอโนนแดง จังหวัดนครราชสีมา

ที่	ชื่อ - สกุล	คุณวุฒิ	กรอบอัตรากำลังเดิม			กรอบอัตรากำลังใหม่			เงินเดือน	หมายเหตุ
			เลขที่ตำแหน่ง	ตำแหน่ง	ระดับ	เลขที่ตำแหน่ง	ตำแหน่ง	ระดับ		
				กองช่าง			กองช่าง			
๒๔	นายมงคล รักสนิท	เทคโนโลยีบัณฑิต (การจัดการผังเมือง)	๒๐-๓-๐๕-๒๑๐๓-๐๐๑	ผู้อำนวยการกองช่าง (นักบริหารงานช่าง)	ต้น	๒๐-๓-๐๕-๒๑๐๓-๐๐๑	ผู้อำนวยการกองช่าง (นักบริหารงานช่าง)	ต้น	๒๔,๙๗๐	
๒๕	ว่าง	-	๒๐-๓-๐๕-๔๗๐๑-๐๐๑	นายช่างโยธา	ปง./ชง.	๒๐-๓-๐๕-๔๗๐๑-๐๐๑	นายช่างโยธา	ปง./ชง.	-	
				พนักงานจ้างทั่วไป			พนักงานจ้างทั่วไป			
๒๖	นายสุเทพ ประจิตร	ม.๖	-	พนักงานจตมาตรวัดน้ำ	-	-	พนักงานจตมาตรวัดน้ำ	-	๙,๐๐๐	
				กองการศึกษาฯ			กองการศึกษาฯ			
๒๗	ว่าง	-	๒๐-๓-๐๘-๒๑๐๗-๐๐๑	ผู้อำนวยการกองการศึกษา (นักบริหารงานการศึกษา)	ต้น	๒๐-๓-๐๘-๒๑๐๗-๐๐๑	ผู้อำนวยการกองการศึกษา (นักบริหารงานการศึกษา)	ต้น	-	
๒๘	นางสุรริษา พงษ์สัมพันธ์	ศึกษาศาสตรบัณฑิต	๒๐-๓-๐๘-๓๘๐๓-๐๐๑	นักวิชาการศึกษา	ชก.	๒๐-๓-๐๘-๓๘๐๓-๐๐๑	นักวิชาการศึกษา	ชก.	๒๔,๐๑๐	
				พนักงานจ้างทั่วไป			พนักงานจ้าง			
๒๙	นางธัญญลักษณ์ คำดี	ม.๖	-	ผู้ดูแลเด็กอนุบาลและปฐมวัย	-	-	ผู้ดูแลเด็กอนุบาลและปฐมวัย	-	๙,๐๐๐	
๓๐	นางพรพิมล ทองดินอก	ม.๖	-	ผู้ดูแลเด็กอนุบาลและปฐมวัย	-	-	ผู้ดูแลเด็กอนุบาลและปฐมวัย	-	๙,๐๐๐	
๓๑	นางสาวปัทมา ทองดินอก	นิเทศศาสตรบัณฑิต	-	ผู้ดูแลเด็กอนุบาลและปฐมวัย	-	-	ผู้ดูแลเด็กอนุบาลและปฐมวัย	-	๙,๐๐๐	
๓๒	นางสาวรัตนา เพชรสังหาร	ปวช.(บัญชี)	-	ผู้ดูแลเด็กอนุบาลและปฐมวัย	-	-	ผู้ดูแลเด็กอนุบาลและปฐมวัย	-	๙,๐๐๐	

๑๒. แนวทางการพัฒนาพนักงานส่วนตำบล

เพื่อให้การพัฒนาพนักงานส่วนตำบล เป็นเครื่องมือในการบริหารงานบุคคลของผู้บริหาร อีกทั้งยังเป็นการพัฒนาเพื่อเพิ่มพูนความรู้ ทักษะ ทักษะที่ดี คุณธรรม จริยธรรม ของบุคลากรในการปฏิบัติงานราชการและบริการประชาชนได้อย่างมีประสิทธิภาพและประสิทธิผล ดังนั้น จึงกำหนดแนวทางการพัฒนาพนักงานส่วนตำบล ๕ ด้าน ได้แก่

๑. ด้านความรู้ทั่วไปในการปฏิบัติงานได้แก่ ความรู้ที่เกี่ยวข้องกับการปฏิบัติงานโดยทั่วไป เช่น ระเบียบกฎหมาย นโยบายสำคัญของรัฐบาล สถานที่ โครงสร้างของงานนโยบายต่าง ๆ เป็นต้น

๒. ด้านความรู้และทักษะเฉพาะของงานในแต่ละตำแหน่ง ได้แก่ ความรู้ความสามารถในการปฏิบัติงานของตำแหน่งหนึ่งตำแหน่งใดโดยเฉพาะ เช่น งานฝึกอบรม งานพิมพ์ดีด งานด้านช่าง เป็นต้น

๓. ด้านการบริหาร ได้แก่ รายละเอียดที่เกี่ยวกับการบริหารงานและการบริการประชาชน เช่น ในเรื่องการวางแผน การมอบหมายงาน การจูงใจ การประสานงาน เป็นต้น

๔. ด้านคุณสมบัติส่วนตัว ได้แก่ การช่วยเสริมบุคลิกที่ดี ส่งเสริมให้สามารถปฏิบัติงานร่วมกับบุคคลอื่นได้อย่างราบรื่น และมีประสิทธิภาพ เช่น มนุษยสัมพันธ์การทำงาน การสื่อสารและสื่อความหมาย การเสริมสร้างสุขภาพอนามัย เป็นต้น

๕. ด้านศีลธรรมคุณธรรม และจริยธรรม ได้แก่ การพัฒนาคุณธรรมและจริยธรรมในการปฏิบัติงาน เช่น จริยธรรมในการปฏิบัติงาน การพัฒนาคุณภาพชีวิต เพื่อประสิทธิภาพในการปฏิบัติงาน การปฏิบัติงานอย่างมีความสุข

ตามแนวทางการพัฒนาพนักงานส่วนตำบล และพนักงานจ้างขององค์การบริหารส่วนตำบล โนนตาเถร ทั้ง ๕ ด้าน เป็นการพัฒนาให้บุคลากรในสังกัดให้เป็นมืออาชีพและเป็นเจ้าหน้าที่ชำนาญการ (Knowledge worker) โดยมีเป้าหมาย ๖ ประการ คือ

๑. มีความรู้อย่างแท้จริงในเรื่องที่ทำ รู้หลักวิชา รู้เหตุรู้ผล ที่ไปที่มาของเรื่องที่ทำอย่างรอบด้าน และสามารถคาดคะเนเพื่อหาทางแก้ไขได้กรณีที่มีเหตุผิดปดที่เกิดขึ้น

๒. มีความสามารถในการประยุกต์ความรู้ไปใช้ได้อย่างเหมาะสม ความสามารถนี้จะเกิดขึ้นได้จากประสบการณ์ ไหวพริบปฏิภาณ จนกลายเป็นความเชี่ยวชาญพิเศษเฉพาะตัว

๓. มีความสามารถในการประสานสัมพันธ์ที่ดีกับผู้รับบริการ สื่อสารทำความเข้าใจได้ดี มีการสนทนาที่สร้างสรรค์ รู้จักถนอมถนอดกลั่น เพื่อที่จะได้ทำผลงานที่ตอบสนองความต้องการได้ถูกต้อง

๔. มีความสามารถในการใช้อุปกรณ์เทคโนโลยีสารสนเทศต่างๆ เพื่อให้ทำงานได้เบ็ดเสร็จได้ด้วยตนเอง

๕. ความสามารถในการใช้ภาษาต่างประเทศ โดยเฉพาะอย่างยิ่งภาษาอังกฤษซึ่งเป็นภาษากลางในการสื่อสาร และเป็นสื่อไปสู่แหล่งความรู้ที่สำคัญของโลกปัจจุบัน

๖. มีความสามารถในการคิด วิเคราะห์จากกรับทราบข่าวสารข้อมูลความเคลื่อนไหวทั่วโลกในเวลาอันรวดเร็ว เพื่อสร้างทางเลือกเชิงนโยบายให้ทันกับสถานการณ์ที่เปลี่ยนแปลงไป

๑๓. ประกาศคุณธรรม จริยธรรม ของพนักงานส่วนตำบลขององค์การบริหารส่วนตำบลโนนตาเถร

เพื่อให้พนักงานส่วนตำบล และพนักงานจ้าง องค์การบริหารส่วนตำบลโนนตาเถร ได้มีกรอบและแนวทางในการมีจริยธรรมเพื่อยึดถือเป็นหลัก และแนวทางปฏิบัติ เป็นเครื่องกำกับ ความประพฤติของพนักงานส่วนตำบล และพนักงานจ้าง ขององค์การบริหารส่วนตำบลโนนตาเถร ให้ปฏิบัติหน้าที่และดำเนินงานตามภารกิจต่างๆ ให้เป็นไปตามกฎหมาย และระเบียบที่กำหนด เพื่อรักษาประโยชน์ส่วนรวมและประเทศชาติ อำนวยความสะดวก และให้บริการประชาชนตามหลักธรรมาภิบาล โดยจะต้องยึดมั่นในค่านิยมหลักของมาตรฐานจริยธรรม ดังนี้

๑. การยึดมั่นในคุณธรรม และจริยธรรม
๒. การมีจิตสำนึกที่ดี ซื่อสัตย์ สุจริต และรับผิดชอบ
๓. การยึดถือประโยชน์ของประเทศไทยเหนือกว่าประโยชน์ส่วนตน และไม่มีผลประโยชน์ทับซ้อน
๔. การยืนหยัดในสิ่งที่ถูกต้อง เป็นธรรม และถูกกฎหมาย
๕. การให้บริการแก่ประชาชนด้วยความรวดเร็ว มีอัธยาศัย และไม่เลือกปฏิบัติ
๖. การให้ข้อมูลข่าวสารแก่ประชาชนอย่างครบถ้วน ถูกต้อง และไม่บิดเบือนข้อเท็จจริง
๗. การมุ่งผลสัมฤทธิ์ของงาน รักษามาตรฐาน มีคุณภาพ โปร่งใส และตรวจสอบได้
๘. การยึดมั่นในระบอบประชาธิปไตยอันมีพระมหากษัตริย์ทรงเป็นประมุข
๙. การยึดมั่นในหลักจรรยาวิชาชีพขององค์กร

ทั้งนี้ การฝ่าฝืนหรือไม่ปฏิบัติตามหลักมาตรฐานทางจริยธรรม ให้ถือว่าเป็นการกระทำผิดทางวินัย

ภาคผนวก

